

אמות מידה לסוכנות מורשית רכבי GEELY

**תוכן העניינים**

עמוד	שם הפרק
3-6	<u>פרק א' - כללי</u>
7-11	<u>פרק ב' - תנאי סף להקמת סוכנות מורשית או מרכז שירות</u>
12-13	<u>פרק ג' - אולם תצוגה למכירת כלי רכב חדשים</u>
14	<u>פרק ד' - הכנה ומסירת רכב חדש</u>
15-16	<u>פרק ה' - מכירת כלי רכב מבעלות קודמת - תכנית GEELY SELECT</u>
17-26	<u>פרק ו' - מרכז השירות</u>
27-29	<u>פרק ז' - מחסן מוצרי תעבורה</u>
30	<u>פרק ח' - מתחם לשימוש ורווחת העובדים</u>
31	<u>פרק ט' - אתר אינטרנט לסוכנות מורשית</u>
32-48	<u>נספחים</u>



פרק א' - כללי

1. מטרה

מטרת אמות המידה המפורטות בחוברת זו הינה יצירת זהות מותגית ואחידות לסוכנויות המורשות מטעם גיאו מוביליטי לכלי רכב מתוצרת היצרן כהגדרתו להלן, המשווקים תחת המותג GEELY והמותג GEOMETRY, בסטנדרט היצרן וההתאמות המחויבות לישראל. אמות המידה המפורטות בחוברת נקבעו על פי אמות המידה של היצרן והן מחייבות.

2. חזון גיאו מוביליטי

יצירת שביעות רצון לכלל לקוחות גיאו מוביליטי ושמירה עליה.

3. הגדרות

3.1 "אולם תצוגה" – חלק משטח הסוכנות המורשית בו מוצגים, מפורסמים ונמכרים רכבי GEELY המיובאים על ידי גיאו מוביליטי, אשר מוקם, מופעל ומנוהל על ידי הסוכן המורשה כחלק מסוכנות מורשית בהתאם למתכונת 4S, והכל בהתאם לאמות המידה, נהלי גיאו מוביליטי והסכם ההרשאה.

3.2 "אחריות היצרן" - האחריות שנתן היצרן לרכב;

3.3 "בעל רכב" או "לקוח" - כל אדם שהוא הבעלים ו/או המחזיק ו/או המשתמש ו/או הרוכש של הרכב ו/או של מוצרי תעבורה מתוצרת היצרן;

3.4 "גיאו מוביליטי" - גיאו מוביליטי בע"מ ח.פ. 516271350, יבואן ישיר של כלי רכב מתוצרת GEELY לישראל.

3.5 "האחריות" - כל אחת מאלה: אחריות יצרן; אחריות כמשמעותה בחוק הרישוי, הסכם למתן שירותי אחריות בין גיאו מוביליטי לבעל הרכב ונמסר לבעל הרכב במועד רכישת הרכב והוא בתוקף במועד הזמנת השירות מהסוכן המורשה; אחריות למוצר תעבורה; אחריות נוספת שניתנה על ידי גיאו מוביליטי בכל מועד שניתנה, אם ניתנה, לאחר מסירת הרכב ללקוח. בהגדרה זו, רכב לרבות רכב מבעלות קודמת.

3.6 "GEELY" או "היצרן" - GEELY AUTOMOBILE INTERNATIONAL CORPORATION.

3.7 "הסכם הרשאה" - ההסכם בין הסוכן המורשה לבין גיאו מוביליטי, בו מפורטים ההתחייבות וזכויות הצדדים בקשר עם ההרשאה והפעלת הסוכנות המורשית. הסכם ההרשאה מהווה חלק בלתי נפרד מאמות המידה.



- 3.8 "המנהלים" או "מנהלי המועמדת" - בעלי המניות במועמדת ומנהלי המועמדת ו/או הסוכנות המורשית ו/או כל אדם שיש בכוחו, במישרין או בעקיפין, לכוון או להשפיע על ניהולה של המועמדת ו/או הסוכנות המורשית, לרבות הניהול היומי השוטף, יהא תוארו או תפקידו של אותו אדם.
- 3.9 "חוק הרישוי" - חוק רישוי שירותים ומקצועות בענף הרכב, התשע"ו-2016.
- 3.10 "מועמדת" - תאגיד המעוניין להתקשר עם גיאו מוביליטי בהסכם הרשאה ולשמש כסוכנות מורשית או כמרכז שירות.
- 3.11 "מוצר תעבורה" - אבזר, חלק, מערכת חלקים, מכשיר למעט מכשיר שהוא כלי עבודה המשמש מוסך או יצרן בלבד, מיתקן או חומר נוזלי, מוצק או גז המשמשים או המיועדים לשמש להרכבתו, לתחזוקתו או לפעולתו התקינה של רכב או להבטחת בטיחותו או להבטחת בטיחות המשתמש בו או לנוחיותו, וכן כל אחד מהם אם עליו להימצא ברכב על פי דין.
- 3.12 "מוצר תעבורה העומד בדרישת איכות והתאמה" - מוצר תעבורה שיוצר על ידי כל גורם שיכול להצהיר ולאשר בכל עת שמוצר התעבורה נמצא בדרגת איכות והתאמה המקבילה לדרגת איכות והתאמה של מוצר תעבורה ששימש את יצרן הרכב בעת הרכבת הרכב.
- 3.13 "מוצר תעבורה מקורי" - מוצר תעבורה המיוצר לפי תנאים והוראות שקבע יצרן הרכב לשם ייצור הרכב.
- 3.14 "מוצרי תעבורה נלווים" - מוצרי תעבורה שאינם נמכרים על ידי גיאו מוביליטי ו/או מוצרי תעבורה שנמכרים ללקוח שלא אגב רכישת רכב ו/או מוצרי תעבורה הנמכרים אגב מכירת רכב מבעלות קודמת.
- 3.15 "4S" - כינוי למדיניות המבוססת על מכירה משולבת של כלי רכב חדשים מתוצרת GEELY, מתן שירות, מכירת מוצרי תעבורה ומכירת כלי רכב מבעלות קודמת מתוצרת GEELY (SALES, SERVICE, SPARE PARTS, SECOND HAND).
- 3.16 "מרכז שירות" או "מרכז שירות מורשה" - מוסך בשטח הסוכנות המורשית, שתוכנן ויועד למתן שירות, אחריות יצרן ויבואן, אחזקה ומכירת מוצרי תעבורה לרכבי GEELY שמוקם, מנוהל ומופעל על ידי הסוכן המורשה כחלק מהסוכנות המורשית, והכל בהתאם לאמות המידה, נהלי גיאו מוביליטי והסכם ההרשאה.



3.17 "מרכז שירות לווין" – שלוחה של סוכנות מורשית או מוסך שאינו שלוחה של סוכנות מורשית ו/או חלק מסוכנות מורשית, המוקם במרחק אווירי שאינו עולה על 3.5 ק"מ מאולם התצוגה של גיאו מוביליטי בתל אביב, ומיועד למתן שירות, אחריות יצרן ויבואן, אחזקה ומכירת מוצרי תעבורה לרכבי GEELY, ואשר מנוהל ומופעל על ידי גיאו מוביליטי בעצמה או באמצעות צד שלישי, והכל בהתאם ובכפוף להסכם ההרשאה, נהלי גיאו מוביליטי והוראות אמות המידה, בשינויים המחוייבים.

3.18 "נהלי גיאו מוביליטי" - נהלים, סטנדרטים, הוראות ו/או הנחיות, מקצועיות, טכניות, אדמיניסטרטיביות ומסחריות, בכל הקשור למכירה ומתן שירות לכלי הרכב ו/או אופן קיום התחייבויות הסוכן המורשה בהסכם ההרשאה, שיעדכנו ויועברו בכתב על ידי גיאו מוביליטי ו/או היצרן מעת לעת, לרשת הסוכנים המורשים של גיאו מוביליטי או לסוכן המורשה באופן מיוחד.

3.19 "סוכן מורשה" - תאגיד עמו כרתה גיאו מוביליטי הסכם הרשאה להפעלת סוכנות מורשית במתכונת 4S למכירת רכבי GEELY, למתן שירות, אחריות יצרן ויבואן ואחזקה לכלי רכב אלה, למכירת מוצרי תעבורה לכלי רכב אלה ולמכירת כלי רכב מבעלות קודמת.

3.20 "סוכנות" או "סוכנות מורשית" - סוכנות הכוללת אולם תצוגה ומרכז שירות לרכבי GEELY בבעלות הסוכן המורשה, הפועלת ומנוהלת על ידי הסוכן המורשה במתכונת 4S, בהתאם לאמות המידה, נהלי גיאו מוביליטי והסכם ההרשאה.

3.21 "רכב" או "כלי רכב" או "רכב GEELY" - כמשמעות "רכב" בחוק הרישוי שהוא מתוצרת היצרן המשווק תחת המותג GEELY ו/או תחת המותג GEOMETRY.

3.22 "רכב חדש" - רכב שהוא "רכב חדש" כמשמעותו בחוק הרישוי.

3.23 "רכב מבעלות קודמת" או "רכבי GEELY SELECT" - רכב GEELY שאינו רכב חדש הנמכר על ידי הסוכן המורשה בתכנית GEELY SELECT כחלק ממדיניות 4S, בהתאם לנהלי גיאו מוביליטי.

3.24 "תיקון באחריות" - תיקון עליו חלה האחריות שניתנה לרכב או למוצרי גיאו מוביליטי בשל פגם שמקורו בייצור, או בחומר לרבות תיקון בעקבות תקלת בטיחות סדרתית.

3.25 "תכנית עסקית" - המודל העסקי, האסטרטגי, השיווקי והתפעולי שאומצו על ידי הסוכן המורשה.



3.26 "תכנית GEELY SELECT" - כינוי לתכנית מכירת רכבים מבעלות קודמת מתוצרת GEELY.

3.27 "תקלת בטיחות סדרתית" - תקלת בטיחות סדרתית כמשמעותה בחוק הרישוי וכל פעולה יזומה על ידי היצרן, במסגרתה נקראים כלי רכב הנמנים על קבוצה שהוגדרה על ידי היצרן, לצורך ביצוע בדיקה, תיקון או החלפה של מוצר תעבורה או מכלול ברכב, על חשבון היצרן.

4. שונות

4.1 גיאו מוביליטי רשאית לעדכן את אמות המידה מעת לעת. מועמדת המבקשת להיות סוכן מורשה חייבת לעמוד בכל עת בכל אחד מהתנאים המפורטים באמות המידה כפי שיעודכנו מעת לעת.

4.2 הקמת סוכנות מורשית ועמידה באמות המידה יהיו על חשבון המועמדת בלבד.

4.3 הסוכנות המורשית תעמוד בהוראות הדין לעניין התאמת נגישות לאנשים עם מוגבלות. החובה לביצוע התאמות נגישות בסוכנות המורשית, כמו גם העלויות לביצוען, מוטלות על הסוכן המורשה.

4.4 אין באמור באמות מידה אלו כדי לגרוע מהוראת כל דין, לפי העניין.



פרק ב' תנאי סף להקמת סוכנות מורשית

1. המועמדת ומנהליה

- 1.1 על מנהלי המועמדת להצהיר כי לא הורשעו בעבירה פלילית וכן כי לא מתנהלים כנגדם הליכים תלויים ועומדים בעבירות הרלוונטיות לניהול סוכן מורשה כדוגמת גניבה, עבירות בקשר למכירה ו/או שירות לרכב, רשלנות, עבירות מרמה, הפרת אמונים והונאה. הצהרת מנהלי המועמדת אינה נדרשת לכלול מידע ביחס להרשעות שהתיישנו או נמחקו.
- 1.2 על מנהלי המועמדת להיות בעלי ידע וניסיון מוכח בניהול במישרין של עסק למכירה או שירות לרכב מנועי או חשמלי חדש במשך תקופה של 24 חודשים לפחות במהלך חמש השנים שקדמו לפניית המועמדת להתמנות כסוכן מורשה. גיאו מוביליטי רשאית לדרוש ממנהלי המועמדת ו/או בעלי המניות להיבחן בבחינות של מכון בדיקה חיצוני על פי בחירת גיאו מוביליטי וזאת לצורך בדיקת יכולות הניהול של מנהלי המועמדת.
- 1.3 על המועמדת להציג הוכחות לניהול עסקי רווחי בשלוש השנים שקדמו לפניית המועמדת להתמנות לסוכן מורשה, ויכולת ניהולית תפעולית.
- 1.4 על המועמדת להציג הוכחות לשביעות רצון גבוהה מצד לקוחותיה בעסקיה הקודמים ו/או הנוכחיים.
- 1.5 על המועמדת להציג לבדיקת ואישור גיאו מוביליטי תכנית עסקית לסוכן מורשה, מבוקרת על ידי רואה חשבון, אשר תוכיח רווחיות של הסוכן המורשה לאחר חמש שנים ממועד פתיחת סוכן מורשה, יכולת החזר השקעה תוך 10 שנים ממועד פתיחת סוכן מורשה, יכולת מימון תזרים שלילי בהתאם לצפוי בתכנית העסקית ויציבות פיננסית המתחייבת מאופי הפעילות של הסוכנות המורשית. התכנית העסקית תהיה מבוססת על מידע הגלוי לציבור.
- 1.6 מועמדת או מנהלי מועמדת אשר שימשו בעבר סוכן מורשה של גיאו מוביליטי, במישרין או בעקיפין, לא יוכלו להגיש מועמדות לשמש כסוכן מורשה, אלא אם כן עברו שלוש שנים מסיום הסכם ההרשאה עמם. סוכן מורשה או מנהלי מועמדת שגיאו מוביליטי סיימה עמם את הסכם ההרשאה ביוזמתה, לא יוכלו להגיש מועמדות, במישרין או בעקיפין, אלא בתום שש שנים מיום סיום הסכם ההרשאה עמם, ואם הסכם ההרשאה הסתיים ביוזמת גיאו מוביליטי בשל מרמה או הפרת חובת אמון של סוכן המורשה או מי מבין מנהלי המועמדת, לא תוכל המועמדת להגיש מועמדותה מחדש.



- 1.7 בין גיאו מוביליטי לסוכן המורשה ייכרת הסכם הרשאה. חתימת הסכם ההרשאה תעשה לאחר שעמד הסוכן המורשה בכל תנאי הסף המפורטים לעיל ולהלן.
- 1.8 הסכם ההרשאה הינו לסוכן המורשה עצמו. הסוכן המורשה לא יורשה להמחות את חובותיו ו/או זכויותיו על פי הסכם ההרשאה לצד שלישי ולא יורשה לתת את השירותים, כולם או חלקם, באמצעות קבלן משנה, אלא אם כן קיבל לכך את הסכמת גיאו מוביליטי מראש ובכתב.
- 1.9 שינוי מנהל הסוכן המורשה או מבנה בעלות הסוכן המורשה מכל סיבה שהיא ייעשה באישור גיאו מוביליטי מראש ובכתב. סעיף זה יופיע בתקנון הסוכן המורשה.

2. תהליך אישור והסמכה של סוכן מורשה לרכבי GEELY

2.1 יוזמה לפתיחת סוכנות מורשית

- 2.1.1 בהתאם לסעיף 58 לחוק הרישוי, אמות המידה מפורסמות באתר האינטרנט של גיאו מוביליטי.
- 2.1.2 עמידה בכל התנאים המפורטים באמות המידה, היא תנאי לכניסתו לתוקף של הסכם ההרשאה.
- 2.1.3 היוזמה להקמת סוכנות מורשית הינה של המועמדת בלבד ובאחריותה המלאה לעמוד באמות המידה. אם יתקיימו פגישות בין המועמדת למי מנציגי גיאו מוביליטי, מטרתן מסירת מידע בלבד ואין לפרשן כהתחייבות או הסכמה של גיאו מוביליטי להתקשרות עם המועמדת או לתכנון מבנה הסוכנות המורשית.

2.2 הגשת בקשה

- 2.2.1 מועמדת המעוניינת להקים סוכנות מורשית, תגיש תיק מפורט למנהל אגף שירות וטכני של גיאו מוביליטי ובו תתאר את אופן עמידתה באמות המידה לפתיחת סוכנות מורשית, בהתאם לשלבי ההתקדמות כמפורט בנספח 1.
- 2.2.2 הקמת הסוכנות המורשית כפופה להסכמת גיאו מוביליטי להקמתו, ולעמידה בתנאים המפורטים באמות מידה אלה ובסטנדרט העולמי של היצרן, כפי שיימסרו למועמדת על ידי גיאו מוביליטי.
- 2.2.3 המועמדת תפרט את המבנה התאגידי שלה לרבות את שמות מנהלי הסוכנות המורשית וכן את שם המנהל שישמש כמנכ"ל בפועל וכן את המקום בו הסוכנות המורשית עתידה לקום ואת גודלה. בכפוף לבקשתה של גיאו מוביליטי, המועמדת תצרף אישור עורך דין לקיום תנאי הסף המשפטיים על ידי המועמדת.



2.2.4 להלן תרשים זרימה המתאר את תהליך האישור וההסמכה של סוכן מורשה :





3. המקרקעין

3.1. המקרקעין מהם תפעל הסוכנות המורשית, יהיו:

- (א) בבעלות הסוכן המורשה או;
- (ב) בחכירה לדורות ממינהל מקרקעי ישראל כשיתרת תקופת החכירה במועד חתימת הסכם ההרשאה היא עשר שנים לפחות, או;
- (ג) בבעלות בעלי השליטה (כמשמעות מונח זה בחוק ניירות ערך התשכ"ח-1968) של הסוכן המורשה, ובלבד שבין בעלי השליטה כאמור לבין הסוכן המורשה קיים הסכם שכירות, שיתרתו לא תפחת מעשר שנים ממועד כריתת הסכם ההרשאה, או;
- (ד) גיאו מוביליטי רשאית להשכיר לסוכן המורשה או לבעלי השליטה של הסוכן המורשה מקרקעין שבבעלותה לצורך הפעלת הסוכנות המורשית בכפוף לעמידה באמות המידה.

3.2. יש לקבל אישור מראש ובכתב מגיאו מוביליטי למיקום של הסוכנות המורשית בהתאם למפורט בסעיף 4 להלן.

3.3. על המועמדת לצרף את תמונות המקרקעין, נסח הטאבו ו/או הסכם השכירות ו/או הסכם חכירה בתוספת אישור זכויות מרשות מקרקעי ישראל וכל מידע נוסף, ככל שתידרש, על מנת שגיאו מוביליטי תוכל לוודא שמיקום הסוכנות המורשית עומדת בקריטריונים שנבחרו.

4. מיקום ומבנה הסוכנות המורשית

4.1. הסוכנות המורשית, תהיה יחידה מבנית עצמאית שתשמש רק עבור פעילות הסוכן המורשה בקשר עם רכבי GEELY המיובאים על ידי גיאו מוביליטי כמפורט בהסכם ההרשאה, ולא יחלקו חללים, מתקנים ופתחי כניסה ויציאה עם סוכנות ו/או אולם תצוגה ו/או מרכז שירות של מותג או תוצר רכב אחר ו/או עסק אחר של הסוכן המורשה.

4.2. הסוכנות המורשית תמוקם כשחזיתה פונה לרחוב שאינו סמטה ו/או רחוב ללא מוצא, ואשר הנסיעה ברחוב היא לפחות בשני נתיבים.

4.3. אולם התצוגה ימוקם בחזית המבנה של הסוכנות המורשית.

4.4. תכנון הסוכנות המורשית, על כל חלקיהם, הריהוט ועיצובם יתבצעו על ידי אדריכל, בהתאם לאמות מידה אלו ולנהלי גיאו מוביליטי, כפי שיעודכנו מעת לעת, ובהתאם לדרישות הדין. התוכנית תאושר על ידי גיאו מוביליטי.



4.5. על אף האמור לעיל ובהסכם ההרשאה :

- 4.5.1. בכפוף לקבלת אישור מראש ובכתב של גיאו מוביליטי, הסוכן המורשה יהיה רשאי להקים אולם תצוגה הנמצא במרחק אווירי שאינו עולה על 1 ק"מ ממרכז השירות.
- 4.5.2. בהתאם ובכפוף לתנאים המפורטים בסעיף 1.2 בפרק ו' לאמות מידה אלה, הסוכן המורשה יהיה רשאי לחלוק את מבנה מרכז השירות עם מותג רכב נוסף.

5. איתנות כלכלית ודרישות ביטוח

- 5.1. הסוכן המורשה יחתום על כתב ויתור סודיות בנקאית.
- 5.2. תנאי לכניסתו לתוקף של הסכם ההרשאה הוא רכישת כל הביטוחים הנדרשים בהסכם ההרשאה על ידי הסוכן המורשה והצגת אישורי המבטחים לרכישת הביטוחים כאמור.
- 5.3. על המועמדת להציג בפני גיאו מוביליטי אישור מגורם פיננסי להנחת דעת גיאו מוביליטי, באשר ליכולתה לממן את סכום ההשקעה בהתאם לתכנית העסקית, לרבות מימון תזרים שלילי המתוכנן בתכנית העסקית.

6. הסכם ההרשאה

- 6.1. בין גיאו מוביליטי לסוכן המורשה ייכרת הסכם הרשאה, הכולל את הנחיות גיאו מוביליטי לאופן הפעלת הסוכנות המורשית.
- 6.2. הסכם ההרשאה ייחתם וייכנס לתוקף עם גמר הקמת הסוכנות המורשית, ורק לאחר עמידת המועמדת בכל אמות המידה הנדרשות ובכל תנאי הסכם ההרשאה.
- 6.3. בכל מקרה של סתירה בין הסכם ההרשאה לבין התנאים ואמות המידה, יגברו הוראות הסכם ההרשאה. בכל מקרה של סתירה בין אמות המידה לבין הוראות הסכם ההרשאה בכל הקשור ליישום הוראות חוק הרישוי, יגברו הוראות המכילות את חוק הרישוי.
- 6.4. המועמדת חייבת לקיים את כל נהלי העבודה המחייבים של GEELY ו/או על ידי גיאו מוביליטי ולפעול על פיהם בכל עת.



פרק ג' - אולם תצוגה למכירת כלי רכב חדשים

1. מבנה אולם התצוגה

- 1.1. באולם התצוגה ובכל שטח הסוכנות המורשית יוצגו, ימכרו, יפורסמו ויקודמו כלי רכב מתוצרת GEELY ומוצרי GEELY, אשר יובאו לארץ וסופקו על ידי גיאו מוביליטי בלבד. על אף האמור, סוכן מורשה רשאי למכור (להבדיל מלהציג) מוצרי תעבורה נלווים על פי הוראות הסכם ההרשאה ונהלי גיאו מוביליטי.
- 1.2. אולם התצוגה ינוהל תוך הפרדה פיזית, תפעולית וניהולית מלאה מכל רכב ומוצר אחר שלא סופק על ידי גיאו מוביליטי.
- 1.3. אולם התצוגה יהיה בגודל מינימלי של 200 מ"ר.
- 1.4. על הסוכנות המורשית להציג באולם התצוגה רכב אחד מכל דגם של רכבי GEELY המשווקים על ידי גיאו מוביליטי ובכל מקרה, יוצגו לא פחות משני רכבי GEELY באולם התצוגה. גיאו מוביליטי רשאית לשנות מעת לעת את מספר הרכבים ו/או הדגמים המוצגים באולם התצוגה בהתאם לשיקול דעתה.
- 1.5. אולם התצוגה יעוצב בהתאם לנהלים המצורפים כנספח 2 לאמות המידה בהם יפורטו הוראות לעיצוב אולם התצוגה, הציוד שיהיה בו והשירותים שיינתנו בו. הנהלים יעודכנו מעת לעת על פי שיקול דעתה של גיאו מוביליטי או היצרן.

2. זמני פעילות אולם התצוגה

- 2.1. אולם התצוגה יהיה פתוח לקבלת לקוחות שישה ימים בשבוע מיום א' עד יום ה' בין השעות 08:30 - 18:00 לפחות ובימי שישי וערבי חג בין השעות 08:30 - 13:00 לפחות.
- 2.2. נוסף לאמור לזמני הפעילות דלעיל יפתח אולם התצוגה גם במועדים נוספים לאירועים מיוחדים, על פי הנחיות גיאו מוביליטי.
- 2.3. הסוכן יודיע מראש לגיאו מוביליטי על כל אירוע ו/או נסיבות העלולים לפגוע בשעות הפעילות של אולם התצוגה ויקבל מראש ובכתב את אישור מנהל מכירות ארצי בגיאו מוביליטי או כל גורם אחר שיקבע על ידי גיאו מוביליטי, לפעול במתכונת מצומצמת ביום שאמור להיות יום פעילות רגיל.



3. כוח אדם באולם התצוגה

3.1. מצבת כוח האדם באולם התצוגה תכלול את התפקידים הבאים:

מנהל/ת אולם תצוגה;

מארח/ת ו/או פקיד/ת קבלה;

נציג/ת מכירות;

נציג/ת נסיעות התרשמות ומסירת רכב חדש.

3.2. מצבת כוח האדם המזערית באולם התצוגה תכלול מנהל/ת אולם תצוגה ונציג/ת מכירות.

3.3. מספר נציגי המכירות באולם התצוגה ייקבע על ידי גיאו מוביליטי ויהיה נתון לשינויים מעת לעת. מספר נציגי המכירות ייקבע על פי יחס של 15 מכירות חודשיות לנציג. כמו כן, הסוכן המורשה יעסיק לפחות פקיד/ת קבלה אחד/ת וכן נציג/ת נסיעות התרשמות ומסירת רכב חדש לכל 40 מסירות.

3.4. כל בעלי התפקידים באולם התצוגה, יודרכו ייבחנו ויוסמכו לתפקידם במרכז ההדרכה של גיאו מוביליטי, על פי תוכנית הכשרה שתפורסם מעת לעת. ללא הסמכה זו, לא ניתן להעסיק את בעל התפקיד המיועד בתפקידו. לאחר ההסמכה הראשונית, יבוצע ריענון שנתי, כולל מבחן כשירות שנתי. ההסמכה תחודש מידי 3 שנים באמצעות קורסים, השתלמויות וימי עיון. קיימת חובת השתתפות בכל פעילויות מרכז ההדרכה, על פי תיאום מראש.

3.5. העסקת מנהל אולם תצוגה כפופה לאישור גיאו מוביליטי. כמו כן, כל שינוי של מנהל אולם תצוגה יועבר לידיעת גיאו מוביליטי, כולל ציון מחליפו, אשר הרקע המקצועי שלו ייבדק טרם כניסתו לתפקיד.

4. מדים

4.1. כל עובדי אולם התצוגה, ילבשו מדים עם מותג היצרן, שם הסוכנות המורשית/אולם התצוגה וכן תג עם שם העובד ותפקידו, והכל כפי שייקבע בנהלי גיאו מוביליטי ובהתאם לאמות המידה של היצרן. הסוכן ירכוש את מדי העובדים מספקים המאושרים על ידי גיאו מוביליטי.

5. שילוט

5.1. אולם התצוגה ישולט בשלטים עם סמלי GEELY כמפורט בנספח 3 ונספח 4 המצורפים לאמות המידה ועל פי הנחיות ונוהלי גיאו מוביליטי והיצרן, כפי שיעודכנו מעת לעת על פי שיקול דעתה של גיאו מוביליטי או היצרן.



פרק ד' - הכנה ומסירת רכב חדש

1. בסוכנות המורשית יהיה מינימום תא עבודה אחד בגודל מינימאלי של 4 X 7 מ' וגובה מינימאלי של 3.5 מ' להכנת רכב חדש למסירה ולהתקנת אביזרים לרכב חדש או רכב מבעלות קודמת.
2. לסוכן מורשה אשר יבצע את כל התקנות האביזרים במרכז הרישוי וההכנה של גיאו מוביליטי יהיה תא עבודה אחד בלבד להכנת רכב חדש למסירה.
3. הסוכן המורשה יקצה חדר למסירת רכב חדש בגודל מינימאלי של 25 מ"ר. החדר יהיה בצמוד לאולם התצוגה. כמו כן, בחדר תהיה תאורה בעוצמה מינימאלית של 1,000 לוקס ועמדת טעינה לרכב חשמלי. החדר יהיה ממוזג היטב ותכנון החדר יאפשר יציאה נוחה של כלי רכב.
4. חדר המסירה יעמוד בנוהל נראות אולם התצוגה של גיאו מוביליטי המצורף כנספת 2 לאמות המידה וכפי שיעודכן מעת לעת.
5. הסוכן המורשה יקצה מינימום 3 מקומות חניה לאחסנת הרכב החדש לפני המסירה.



פרק ה' תוכנית GEELY SELECT - מכירת כלי רכב מבעלות קודמת

1. כללי

- 1.1 תוכנית למכירת כלי רכב מבעלות קודמת על פי המפורט באמות מידה אלה, בהסכם ההרשאה ובנהלי גיאו מוביליטי.
- 1.2 על הסוכן המורשה להיות בעל רישיון סוחר ברכב שאינו רכב מיבואן הנדרש למכירת כלי רכב מבעלות קודמת.
- 1.3 סוכן מורשה המוכר כלי רכב מבעלות קודמת שאינם מתוצרת GEELY יעשה זאת בשטח נפרד מהסוכנות המורשית, תוך הפרדה פיזית, תפעולית וניהולית מלאה.
- 1.4 הסוכן המורשה יגדיר מקום לצילום רכבי GEELY SELECT לצורך העלאת התמונות לאתר אינטרנט, בהתאם להנחיות ולאישור גיאו מוביליטי.

2. חניה

- 2.1 הסוכן המורשה יקצה לפחות 3 מקומות חניה בולטים (נראים מהכביש הראשי, קרובים לכניסת אולם התצוגה וכו') אשר ימותגו ויוקצו באופן קבוע לטובת רכבי GEELY SELECT, בהתאם לאישור גיאו מוביליטי. חריגה מהנ"ל תאושר על ידי גיאו מוביליטי בכפוף לשילוט מתאים המציג את רכבי GEELY SELECT ומכווין לאזור תצוגת כלי הרכב.
- 2.2 המקומות שיקצה הסוכן המורשה יהיו בגודל ובשטח המאפשר ללקוח ללכת מסביב לרכב ולפתוח בבטחה את כל דלתות הרכב ותא המטען במלואם.

3. עמדה למנהל GEELY SELECT

- 3.1 הסוכן המורשה יקצה עמדה נפרדת באולם התצוגה עבור מנהל GEELY SELECT.
- 3.2 העמדה תהיה בסטנדרטים דומים לריהוט והטכנולוגיה בשאר העמדות באולם התצוגה.
- 3.3 העמדה תמותג בהתאם להנחיות גיאו מוביליטי.
- 3.4 הסוכן המורשה יקצה עמדת מחשב שתכלול דואר אלקטרוני שונה מנציגי המכירות לרכב חדש של הסוכן המורשה + חיבור לתוכנת התפנית.
- 3.5 העמדה תכלול סורק מסמכים ומדפסת צבעונית.
- 3.6 העמדה תכלול מדף / ארון לאחסון תיקי רכב GEELY SELECT.
- 3.7 הסוכן המורשה יקצה למנהל GEELY SELECT כספת מפתחות לאחסון מפתחות רכבי GEELY SELECT.



4. כח אדם

- 4.1. הסוכן המורשה יעסיק מנהל תחום GEELY SELECT במשרה מלאה.
- 4.2. כל גיוס חדש של מנהל לתחום GEELY SELECT יאושר על ידי מנהל מחלקת GEELY SELECT ומשאבי אנוש בגיאו מוביליטי.
- 4.3. מנהל GEELY SELECT יוסמך לתפקידו במרכז הלימוד וההדרכה של גיאו מוביליטי, על פי תכנית הכשרה שתפורסם בנפרד מעת לעת. ללא הסמכה זו, לא ניתן להעסיק את בעל התפקיד בתפקידו.
- 4.4. מנהל ועובדי GEELY SELECT ילבשו מדים ויענדו תג שם שיסופקו על ידי גיאו מוביליטי, בהתאם לאמור בפרק ג' לאמות המידה.
- 4.5. הסוכן המורשה יכשיר נציג טכני ממרכז השירות אשר הוסמך לדרגה 3 על ידי גיאו מוביליטי ויהיה אחראי וזמין לביצוע תהליך הבדיקות וההשבחה של רכבי GEELY SELECT על פי הנחיית גיאו מוביליטי.
- 4.6. בגין כל 150 מסירות רכבי GEELY SELECT יעסיק הסוכן המורשה נציג GEELY SELECT נוסף.

5. מסירות רכבי GEELY SELECT

- 5.1. אם האזור בו נמסרים רכבי GEELY SELECT נראה מאולם התצוגה, ניתן להשתמש בו רק כדי למסור רכבי GEELY SELECT.



פרק ו' - מרכז השירות

1. כללי

- 1.1. סוכן מורשה שיקבל את אישור גיאו מוביליטי, ייתן שירות לרכבי GEELY בלבד במרכז שירות מורשה ותהיה בו הפרדה מותגית, ופיזית מלאה מכל מותג ויצרן רכב אחר.
- 1.2. על אף האמור לעיל, הסוכן יהיה רשאי לחלוק את שטח אולם העבודה במרכז השירות (מכונאות, חשמל, מיזוג אוויר, ו"שירות מהיר") עם מותג רכב נוסף ללא הפרדה מותגית ופיזית מלאה, בכפוף לאישור מראש ובכתב של מגיאו מוביליטי ולתנאים הבאים במצטבר:
 - 1.2.1. כניסת הלקוחות למרכז השירות, משרד הקבלה וחדר ההמתנה של לקוחות רכבי GEELY (סעיפים 2.4 ו-2.5 להלן) יהיו בהפרדה מותגית ופיזית מלאה.
 - 1.2.2. כל המסמכים שיסופקו ללקוח יהיו על ניירת הנושאת את לוגו GEELY ו/או GEOMETRY, בהתאם להנחיות גיאו מוביליטי.
 - 1.2.3. מרכז השירות יעמוד בכל הדרישות המפורטות באמות המידה והסכם ההרשאה למעט ההפרדה המותגית והפיזית באולם העבודה.
 - 1.2.4. צוות העובדים למעט יועץ השירות רשאי להיות משותף לצורך מתן שירות לרכבי GEELY ולרכבים מתוצרת מותג אחר שניתן להם שירות במרכז השירות, ובלבד שמספר הכניסות של רכבי GEELY למוסך מדי חודש אינו עולה על 200.
 - 1.2.5. האמור בסעיף זה כפוף לכך שמרכז השירות עומד באמות המידה ותנאי ההתקשרות בקשר למותג האחר.
- 1.3. במרכז השירות יפעלו המחלקות הבאות כחלק בלתי נפרד מהסוכנות:
 - 1.3.1. מחלקת מכונאות;
 - 1.3.2. מחלקת חשמל ומיזוג אוויר;
 - 1.3.3. מחלקת פחחות וצבע - ניתן להפעיל את מחלקת הפחחות והצבע במבנה נפרד מהמבנה בו נמצאות מחלקות המכונאות, החשמל ומיזוג האוויר במרחק שלא יעלה על 500 מ' מהסוכנות המורשית. סוכן מורשה המעוניין להקים מחלקת פחחות וצבע במרחק העולה על 500 מ' יקבל לכך את אישור גיאו מוביליטי מראש ובכתב. מחלקת הפחחות וצבע תתוכנן ותופעל כחלק בלתי נפרד מהתכנון הכולל של הסוכנות המורשית על פי נהלי העבודה והנחיות גיאו מוביליטי. כמו כן, על אף האמור בסעיף 1.1 בפרק זה לעיל, גיאו מוביליטי לא תתנגד לכך שבמחלקת הפחחות והצבע יינתן שירות גם לכלי רכב שאינם מתוצרת GEELY לצורך תיקוני פח וצבע בלבד.



2. מבנה מרכז השירות

מרכז השירות יתוכנן על פי העקרונות המפורטים להלן:

2.1 כללי:

2.1.1 פתח הכניסה למרכז השירות יהיה ברוחב מינימאלי של 4 מ' וגובה מינימאלי של 3.5 מ'.

2.1.2 רצפה וקירות מרכז השירות יהיו על פי הגדרות היצרן ו/או הנחיות גיאו מוביליטי.

2.1.3 דלפק פנים לשירות מרכז השירות יהיה על פי הגדרות יצרן/הנחיות גיאו מוביליטי.

2.2 אולם עבודה כללי (מכונאות, חשמל, מיזוג אוויר, ו"שירות מהיר"):

2.2.1 לפחות 2 תאי עבודה בגודל 7.3 X 4 מ', שיהיו מיועדים לרכבי GEELY בלבד. תאי העבודה יסומנו בקווים או בהבדלי ריצוף ברוחב של 5 ס"מ עד 10 ס"מ.

2.2.2 לפחות אחד מתאי העבודה יצויד במערכת בדיקה וכיוון מתלים, סרנים ומערכות היגוי.

2.2.3 לפחות אחד מתאי העבודה ייועד לאבחון תקלות (דיאגנוסטיקה).

2.2.4 תאי העבודה יהיו תאים המותאמים לרכב היברידי / חשמלי על פי נהלי משרד התחבורה ו/או GEELY.

2.2.5 תכנון תאי העבודה יאפשר כניסת רכב לתוכו בנסיעה ישירה ללא צורך בתמרון חוזר. לא תאושר כניסה לתא עבודה דרך תא עבודה אחר.

2.2.6 באחד מתאי העבודה יהיה מרים כלי רכב (ליפט) לעומס עבודה בטוח של עד 3 טון לשימוש עבור רכבי GEELY.

2.2.7 מרים כלי הרכב יהיה בעל ציוד לכיוון מתלים כאמור בסעיף 2.2.2 לעיל.

2.2.8 רמת התאורה המינימאלית בשטח העבודה תהיה 800 לוקס.

2.2.9 קירות מרכז השירות יצופו באריחי קרמיקה על פי הגדרות היצרן ו/או הנחיות גיאו מוביליטי.

2.2.10 גובה מינימאלי של אולם העבודה יהיה 4.30 מ'.



2.3 חניות ועמדות טעינה:

2.3.1 חניות ללקוחות רכבי GEELY - בשטח מרכז השירות, תהיינה לכל הפחות 5 חניות או לחילופין, לפי מפתח של 1.5 חניות לכל תא עבודה (כאמור בסעיף 2.2 לעיל), לפי הגובה מבניהם, שתהיינה מיועדות לרכבי לקוחות GEELY בלבד (מעבר לחניות הדרושות עבור לקוחות אולם התצוגה/עובדים/אחר, כמפורט באמות מידה אלו).

2.3.2 עמדות טעינה - בשטח מרכז השירות תהיינה לפחות שתי עמדות טעינה AC לרכב חשמלי, המיועדות לרכבי ולקוחות GEELY בלבד, כלהלן: עמדת טעינה AC אחת תהיה בחניית כלי הרכב לשימוש הלקוחות, ועמדת טעינה AC אחת תהיה צמודה לתאי העבודה.

2.3.3 החניות ועמדות הטעינה יסומנו בהתאם לנהלי גיאו מוביליטי.

2.4 חדר המתנה ללקוחות מרכז השירות:

2.4.1 חדר המתנת הלקוחות יהיה בצמוד למשרד הקבלה של מרכז השירות.

2.4.2 חדר המתנת הלקוחות יהיה בגודל מינימאלי של 20 מ"ר.

2.4.3 דלת הכניסה החיצונית לאולם קבלת לקוחות השירות תהיה עשויה מזכוכית.

2.4.4 חדר המתנה יהיה ממוזג.

2.4.5 בסמוך לחדר המתנה יהיו שירותי לקוחות לגברים, לנשים ולאנשים עם מוגבלויות על פי דרישות הדין.

2.4.6 בחדר המתנה יהיה הציוד הבא, על פי הנחיות היצרן ו/או גיאו מוביליטי:

(1) כורסאות ישיבה ללקוחות ושולחנות על פי אמות המידה של היצרן ו/או הנחיות גיאו מוביליטי;

(2) מתקנים לשתייה קרה וחמה;

(3) טלויזיה בגודל מינימאלי של 40 אינץ' שתהיה מחוברת לממשק בהתאם להנחיות גיאו מוביליטי;

(4) בחדר המתנה יונחו מידי יום שני סוגים של עיתונים יומיים;

(5) רשת אלחוטית זמינה לטובת הלקוחות הממתינים.



2.5 משרד הקבלה במרכז השירות:

2.5.1 משרד הקבלה במרכז השירות יכלול מספר עמדות ליועצי השירות לפי מפתח של יועץ שירות אחד לכל 15 לקוחות המגיעים למרכז השירות ביום עבודה אחד. כל עמדת יועץ שירות תכלול שולחן ומקום ישיבה ל- 2 לקוחות וליועץ השירות יהיו האמצעים הבאים:

(1) מחשב לוח (טאבלט) ו/או מחשב נייד המחובר למערכת ניהול שירות המוסך, למערכת אי-תפנית ולאינטרנט;

(2) קו טלפון נייד ו/או טלפון נייד;

2.5.2 במשרד הקבלה במרכז שירות תהיה עמדת מחשב ושולחן עבודה אשר יאפשרו קבלת קהל וניהול של מרכז השירות על פי המפורט באמות המידה ובהסכם ההרשאה ולשביעות רצון גיאו מוביליטי. משרד הקבלה יהיה יעודי ללקוחות GEELY בלבד.

2.5.3 במשרד מרכז השירות יוקצה אזור שימש ארכיב למסמכים בעניין תביעות אחריות. המסמכים ישמרו בהתאם להנחיות גיאו מוביליטי.

2.5.4 במשרד מרכז השירות ימצא הציוד הבא:

(1) מסוף מחשב המחובר למערכת ניהול השירות לדוא"ל ולאינטרנט.

(2) מכונת צילום, מכשיר פקס וסורק.

(3) קו טלפון פנימי וחיצוני.

2.6 מערכת בקרה וניהול:

2.6.1 במרכז השירות ייעשה שימוש במערכת מידע מתאימה בהתאם להנחיות גיאו מוביליטי. מערכת המידע תהיה בעלת ממשק התואם למערכת המידע של גיאו מוביליטי ומרכז השירות מתחייב להפעיל את הממשק בין מערכות המידע, בכפוף להוראות הדין.

2.6.2 לפי הצורך ובהתאם להנחיות גיאו מוביליטי, אם במרכז השירות יעשה הסוכן המורשה שימוש במערכת מידע המשרתת מותג רכב נוסף, השימוש יעשה באמצעות הרשאות שיינתנו על ידי גיאו מוביליטי.



2.6.3 מרכז השירות יצויד במערכות התקשורת והבקרה הבאות :

- (1) מערכת לניהול שירות במפרט שייקבע על ידי גיאו מוביליטי, וזאת במשולב עם מערכת ניהול מוצרי התעבורה.
- (2) מערכת ניהול מרכז השירות, אשר תאפשר בקרה ברורה ומיידית למנהל העבודה, מנהל השירות וללקוחות, על סטאטוס הטיפול בכל רכב (המתנה, עבודה, לאחר עבודה וכו'), ובקרה על רמת העומס בכל מחלקה במרכז השירות.
- (3) קישור למערכת המידע האוגרת נתוני אחזקה היסטוריים לגבי כל רכב הנכנס לשירות במרכז השירות.
- (4) מרכז השירות יחובר למאגרי מידע מקוונים של גיאו מוביליטי והיצרן, בהתאם להנחיות גיאו מוביליטי. העלויות בגין התחברות זו יחולו על הסוכן המורשה.
- (5) הסוכן המורשה יקים רשת מחשוב אשר תכלול מערך חומרה ותקשורת על פי תקן שיקבע על ידי אגף מערכות מידע של גיאו מוביליטי בהתאם לנספח 5 ונספח 6 לאמות המידה.
- (6) הסוכן המורשה ישתמש בחבילת תוכנה אשר תכיל מודלים כפי שיקבעו על ידי גיאו מוביליטי בהתאם לנספח 5 ונספח 6 לאמות המידה.
- (7) ציוד התקשורת והמחשוב יהיו בהתאם לנספח 5 ונספח 6 לאמות המידה, והנחיות גיאו מוביליטי, אשר יעודכנו מעת לעת.

2.7 תקני איכות, הגנת הסביבה ובטיחות

- 2.7.1 מרכז השירות יקיים את כל תקנות איכות הסביבה כנדרש על ידי הרשויות הממשלתיות והעירוניות ועל פי הוראות הדין.
- 2.7.2 הסוכן המורשה נדרש לקבל הסמכה ולעמוד בבחינה תקופתית של מכון התקנים הישראלי וכל גורם מוסמך אחר במדינת ישראל לתקנים הבאים :
 - (1) תקן ניהול מערכות איכות ISO 9001:2001 ;
 - (2) תקן ניהול מערכות הגנת הסביבה ISO 14001 2004 ;
- 2.7.3 הסוכן המורשה יקצה במרכז השירות אזור לאחסון סוללות מתח גבוה על פי הוראות גיאו מוביליטי והדין.



2.8 אחריות לרכב חדש :

- 2.8.1 מרכז השירות יפעל על פי הנחיות היצרן וגיאו מוביליטי בנושא אחריות לרכב חדש, כפי שיעודכנו מעת לעת.
- 2.8.2 מבלי לגרוע מהאמור לעיל, הסוכן המורשה יקבל במרכז השירות כל רכב מתוצרת GEELY לשם ביצוע תיקון באחריות ו/או תקלת בטיחות סדרתית (Recall), על פי הנחיות גיאו מוביליטי ו/או היצרן.
- 2.8.3 במחסן מוצרי התעבורה יוקצו מדפים אשר יאפשרו אחסנת מוצרי תעבורה קלים, בינוניים וכבדים, שהוחלפו בתיקון אחריות ו/או תקלת בטיחות סדרתית ו/או הסכמי האחזקה על פי הנחיות גיאו מוביליטי. מוצרי תעבורה אלו ישמרו לתקופה מינימאלית של 6 חודשים לאחר מועד החלפתם ולאחר מכן יאספו במלואם על ידי גיאו מוביליטי ו/או מי מטעמה לצורך השמדה ו/או לצורכי תחקיר התקלה. כל מוצר תעבורה יסומן ויתויג על פי הנחיות היצרן ו/או גיאו מוביליטי.

3. ציוד מרכז השירות

- 3.1 הציוד במרכז השירות יכלול את כל הפריטים המופיעים בדרישות החובה של משרד התחבורה, לרבות כלים לעבודה על רכב חשמלי, וכן העדכוניים המפורסמים מעת לעת לכל אחת מהמחלקות המופעלות במרכז השירות.
- 3.2 מבלי לגרוע מהאמור לעיל, מרכז השירות יהיה מצויד בציוד בדיקה, כלי עבודה סטנדרטיים, כלים מיוחדים וכלים ייעודיים של SST- GEELY, לרבות כלים לעבודה על רכב חשמלי, בהתאם לרשימה שתפורסם, וכפי שתעודכן מעת לעת, על ידי גיאו מוביליטי ו/או היצרן.
- 3.3 הסוכן המורשה ידאג להזמין באופן מיידי כל כלי שיתגלה כחסר לצורך ביצוע עבודות תחזוקה לרבות תיקון באחריות ו/או תקלת בטיחות סדרתית, ברכבי GEELY.
- 3.4 מבלי לגרוע מהאמור בסעיף 3.3 לעיל, מעת לעת תועבר לסוכן המורשה רשימה של כלים שהוא נדרש להחזיק ברשותו. על הסוכן המורשה לבדוק את הרשימה ולהחזירה לשולח בתוך 10 ימי עבודה ממועד הפצתה, כשהיא מלאה וחתומה על ידי הסוכן המורשה, לצורך הזמנת הכלים הנדרשים.
- 3.5 הכלים יאוחסנו על גבי לוחות חיצוניים עם ציור צלליות ופירוט שמם, ייעודם והמספר הקטלוגי שלהם. לכל עמדת כלים ייעודיים (SST) יוגדר תהליך השאלה על ידי גיאו מוביליטי ו/או על פי הגדרות היצרן.



- 3.6 מכשירי אבחון - מרכז השירות יהיה מצויד במכשירי אבחון מאושרים על ידי היצרן, כפי שיקבעו מעת לעת. מספר מכשירי האבחון הנדרשים יקבע על פי מפתח של מכשיר אחד לכל 30 כניסות רכבים ליום. אם מרכז השירות מורכב ממספר אולמות עבודה, עליו להזמין מכשיר אבחון אחד לכל אחד מאולמות העבודה.
- 3.7 מכשיר כיוון פרונט – מרכז השירות יהיה מצויד במכשיר כיוון פרונט.
- 3.8 כל הכלים ומכשירי המדידה של מרכז השירות יכילו באופן שוטף על ידי מכון מוסמך, בתדירות הנדרשת על ידי יצרני המכשירים ו/או מעבדה או מכון מוסמך ו/או GEELY, לפי המחמיר מביניהם. יש להדביק מדבקת אישור בדיקת כיוול על המכשיר בהתאם להנחיות היצרן ו/או מעבדה ו/או מכון.
- 3.9 ציוד מרכז השירות המשונע על גלגלים, יאוחסן באופן שוטף לאורך קירות מרכז השירות. מיקום כל מכשיר יסומן באופן ברור על רצפת מרכז השירות (בצבע ובסימון גבולות המקום) ו/או על גבי הקיר, ליד מקומו הקבוע.

4. הצוות המקצועי

- 4.1 הצוות המקצועי במרכז השירות יכלול את בעלי התפקידים הבאים:
- 4.1.1 מנהל מרכז השירות – בעל כתב הסמכה לניהול מוסך. נושא תפקיד זה ישמש בפועל בתפקיד זה. מנהל השירות יהיה בעל ניסיון מינימאלי של 5 שנים בניהול מוסך, מהן 3 שנים לפחות בניהול מוסך לרכב פרטי חשמלי והיברידי.
- 4.1.2 מנהל מקצועי – בעל רישיון לניהול מקצועי של מוסך בהתאם לדרישות הדין.
- 4.1.3 מנהל עבודה – מנהל בפועל של העובדים במרכז השירות ומקצה את העבודה המתאימה לכל עובד. מנהל העבודה יהיה בעל ניסיון מינימאלי של 3 שנים בניהול מחלקה במרכז שירות לרכב פרטי חשמלי והיברידי.
- 4.1.4 מאבחן תקלות (איש דיאגנוסטיקה) - יכולת וניסיון של שנתיים לפחות באבחון, איתור ותיקון תקלות ברכב פרטי חשמלי והיברידי. מאבחן התקלות יכיר את כל מערכות הרכב: מנוע, חשמל וגוף, ויקדיש את מרבית שעות עבודתו לעבודת האבחון.
- 4.1.5 מנהלי מחלקות – מנהלי מחלקות המכונאות, התקנות, חשמל ומיזוג אויר ופחחות וצבע יהיו בעלי ניסיון מינימאלי של 2 שנים בניהול מחלקה במרכז שירות. מנהלי מחלקות חשמל ופחחות וצבע נדרשים להיות בעלי כתב הסמכה ייעודי לניהול המחלקות עליהן הם אחראים.



4.1.6 יועצי שירות – בעלי ידע וניסיון בתחום השירות הטכני ו/או מכירות. לפחות אחד מיועצי השירות יהיה גם יועץ טכני. במקרה שבו יועסק צוות עובדים שייתן שירות ליותר ממותג רכב אחד, יועץ השירות שישמש גם כיועץ טכני רשאי למלא תפקידים נוספים על פי הנחיות גיאו מוביליטי.

4.1.7 טכנאים – בהתאם לנהלי גיאו מוביליטי הטכנאים יוכשרו ב- 4 רמות שונות, החל מרמת מכונאי ועד רמת מאבחן תקלות בכיר, לרבות טיפול ברכב חשמלי והיברידי. במרכז השירות יהיה לכל הפחות טכנאי אחד מוסמך ברמה 4 וטכנאי אחד מוסמך ברמה 3 בתוך שלושה חודשים מתחילת תקופת הסכם ההרשאה. בנוסף, הטכנאים יהיו בעלי הסמכה ממשרד התחבורה לטיפול ברכב חשמלי והיברידי ברמה 3, על פי הוראות נוהל מס' 146 של משרד התחבורה לטיפול ברכב חשמלי/היברידי או נוהל שיחליף אותו.

4.1.8 לפחות אחד מטכנאי השירות או מנהל מחלקת המכונאות, יהיה מוסמך לבדיקה ולכיוון מתלים וסרנים.

4.1.9 היקף הצוות המקצועי של מרכז השירות יהיה בהתאם למפתח צוות ביחס לכניסות חודשיות כמפורט בטבלה:

תקינת כ"א מינימאלית										
כניסות כולל ציי רכב	יועצי שירות	מנהל שירות	ממונה קש"ל	מנהל עבודה	מנהל טכני רמה 4	רמה 3 מלא	רמה 2	רמה 1	מנהל חלפים	צוות חלפים
1-140	0.5	0.5	0.5	0	1	1	1	1	0.5	0.5
250	1	0.5	0.5	0	1	1	1	2	0.5	0.5
280	1	0.5	0.5	0	1	1	1	3	1	1
360	2	1	1	0.5	0.5	1	1	3	1	1
440	2	1	1	1	1	1	2	3	1	2
560	2	1	1	1	1	1	2	3	1	2
660	2.5	1	1	1	1	1	2	4	1	2
830	3	1	1	1	1	1	2	4	1	2
1000	3.5	1	1	1	1	2	3	5	1	2
1500	5	1	1	2	1	2	4	8	1	2
2000	6+	1	1	2	1	2	4	10	1	2

4.2 צוות העובדים כולו יוצג בפני מנהל שירות וטכני של גיאו מוביליטי ו/או מנהל רשת הסוכנים, כולל רקע מקצועי, וניסיון קודם. אישור אגף שירות וטכני של גיאו מוביליטי לכל אחד מהעובדים יהיה תנאי מוקדם לתחילת הכשרתו במרכז ההדרכה, לקראת פתיחתו של מרכז השירות ללקוחות GEELY.



- 4.3 כל שינוי של אחד מבעלי התפקידים הבכירים במרכז השירות (מנהל מרכז השירות, המנהל המקצועי, מנהל עבודה, מאבחן תקלות ומנהל מחלקה), יועבר לידיעת סמנכ"ל שירות וטכני של גיאו מוביליטי ו/או מנהל רשת הסוכנים, כולל ציון פרטי מחליפו המיועד, אשר הרקע המקצועי שלו ייבדק טרם כניסתו לתפקיד.
- 4.4 כל בעלי התפקידים בצוות המקצועי, יודרכו יבחנו ויוסמכו לתפקידם במרכז ההדרכה של גיאו מוביליטי, על פי תוכנית הכשרה שתפורסם מעת לעת. ללא הסמכה זו, לא ניתן להעסיק את בעל התפקיד המיועד בתפקידו. לאחר ההסמכה הראשונית, יבוצע ריענון שנתי, כולל מבחן כשירות שנתי. ההסמכה תחודש מידי 3 שנים באמצעות קורסים, השתלמויות וימי עיון. קיימת חובת השתתפות בכל פעילויות מרכז ההדרכה, על פי תיאום מראש.
- 4.5 על מנהל השירות, מנהל מרכז השירות, המנהל המקצועי ומנהלי מחלקות המכונאות, חשמל ומיזוג אויר והתקנות אביזרים לדעת אנגלית ושימוש במחשבים ברמה שתאפשר להם קריאה והבנה של הספרות הטכנית הממוחשבת. רמת הידע שלהם תיבחן מעת לעת על ידי גיאו מוביליטי.
- 4.6 כל עובדי מרכז השירות יהיו כפופים לסטנדרטים של איגוד המוסכים.

5. זמני פעילות מרכז השירות

- 5.1 מרכז השירות יהיה פתוח לקבלת לקוחות שישה ימים בשבוע מיום א' עד יום ה' בין השעות 07:30 - 16:30 לפחות ובימי שישי וערבי חג בין השעות 07:30 - 12:30 לפחות.
- 5.2 בנוסף לאמור בסעיף 5.1 דלעיל יפעל מרכז השירות גם במועדים נוספים לאירועים מיוחדים על פי הנחיות גיאו מוביליטי.
- 5.3 הסוכן יודיע מראש לגיאו מוביליטי על כל אירוע ו/או נסיבות העלולים לפגוע בשעות הפעילות של מרכז השירות ויקבל מראש ובכתב את אישור מנהל השירות והטכני בגיאו מוביליטי או כל גורם אחר שיקבע על ידי גיאו מוביליטי, לפעול במתכונת מצומצמת ביום שאמור להיות יום פעילות רגיל. יובהר כי מרכז השירות לא ייסגר לקבלת קהל אלא יעבוד במתכונת מצומצמת בכפוף לאישור גיאו מוביליטי כאמור לעיל.

6. שילוט

השילוט במרכז השירות יהיה בהתאם לנוהלי היצרן ו/או גיאו מוביליטי ובהתאם לנוהל תחזוקת שילוט המצורפים כנספח 3 ונספח 4 לאמות המידה, וכפי שיעודכנו מעת לעת על ידי גיאו מוביליטי.



7. מדים

7.1 על מנת ליצור הופעה אחידה, מסודרת ונקייה, כל עובדי הסוכן במרכז השירות, לרבות מכונאים, מאבחנים וטכנאים, ילבשו מדים עם מותג היצרן, שם מרכז השירות וכן תג עם שם העובד ותפקידו, והכל כפי שייקבע בנהלי גיאו מוביליטי ובהתאם לאמות המידה של היצרן. לכל עובד במרכז השירות יינתנו שלוש מערכות מדים מלאות, פרט לנעלי עבודה. הסוכן ירכוש את מדי העובדים מספקים המאושרים על ידי גיאו מוביליטי.

7.2 במרכז שירות שגיאו מוביליטי אישרה שלא תהיה בו הפרדה פיזית ומותגית מלאה כאמור בסעיף 1.2 בפרק זה לעיל, נותני השירות ילבשו מדים שיאושרו מראש על ידי גיאו מוביליטי תוך התחשבות במותגים הנוספים שניתן להם שירות במרכז השירות.

8. רישוי

8.1 רישוי עסק – למרכז השירות על כל מחלקותיו יהיה רישיון עסק תקף מהרשות המוניציפאלית בה ממוקם מרכז השירות.

8.2 רישיון מוסך – למרכז השירות על כל מחלקותיו יהיה רישיון מוסך תקף ממשרד התחבורה על פי הוראות חוק הרישוי והתקנות מכוחו.



פרק ז' - מחסן מוצרי תעבורה

1. מבנה

- 1.1. מחסן מוצרי התעבורה יהיה חלק בלתי נפרד ממרכז השירות וינוהל בהתאם להנחיות ונהלי גיאו מוביליטי.
- 1.2. למחסן מוצרי התעבורה יהיו 2 דלפקים, אשר ישמשו רק את מחסן מוצרי התעבורה.
- 1.3. דלפק למרכז השירות - הגישה לדלפק ממרכז השירות תאפשר מעבר עגלת מוצרי תעבורה ועמידה בטוחה ליד הדלפק. חלון אספקת מוצרי התעבורה יהיה ברוחב של 1.5 מטר לפחות.
- 1.4. דלפק ללקוחות באזור חדר ההמתנה באורך מינימאלי של 100 ס"מ.
- 1.5. דלת הכניסה למחסן תהיה ברוחב מינימאלי של 105 ס"מ גובה 205 ס"מ על מנת לאפשר כניסת מלגזה לטעינה ופריקה.
- 1.6. שטח מחסן מוצרי התעבורה במרכז השירות יהיה בגודל מינימאלי של 75 מ"ר.
- 1.7. גובה מינימאלי של מחסן מוצרי התעבורה יהיה 3.5 מטר.
- 1.8. תכנון מערך מחסן מוצרי התעבורה יכלול חלוקה לאזורים הבאים:
 - 1.8.1. אזורים למדפים שיכילו מוצרי תעבורה למרכז השירות;
 - 1.8.2. מוצרי תעבורה ללקוחות ממתינים (הזמנות מיוחדות); עם חלוקה למוצרי תעבורה שהגיעו למחסן (צהוב), מוצרי תעבורה שתואם ללקוח מועד הגעה (ירוק) ומוצרי תעבורה שהלקוחות הוזמנו אך לא הגיעו (אדום). ההזמנות המיוחדות ינוהלו במודול של מערכת המחשוב של מרכז השירות.
 - 1.8.3. מוצרי תעבורה להזמנות תיקון;
 - 1.8.4. ערכות מוכנות לטיפולים מוזמנים;
 - 1.8.5. מוצרי תעבורה בתחלופה מהירה (Fast Moving Items);
 - 1.8.6. אזור למוצרי תעבורה שהוחלפו במסגרת האחריות, תקלת בטיחות סדרתית והסכמי אחזקה (אחסון ל- 60 יום ממועד ביצוע ההחלפה במסגרת הסכמי אחזקה ו- 6 חודשים במסגרת האחריות);



1.8.7. אזור לאחסון מוצרי תעבורה קורוזיביים או מוצרי תעבורה המכילים חומרים מסוכנים ;

1.8.8. אזור קבלת מוצרי תעבורה, אשר יתאים לכניסת משאית ולפריקתה. אזור זה יהיה מופרד ממקומות החניה והשהיה של הלקוחות.

1.8.9. סידור מוצרי התעבורה במחסן יתבצע על פי הנחיות גיאו מוביליטי.

1.9. ריהוט ועיצוב מחסן מוצרי התעבורה יאושר על ידי גיאו מוביליטי בלבד, בהתאם להגדרות היצרן ו/או הנחיות גיאו מוביליטי.

1.10. אם מחסן מוצרי התעבורה משמש עבור מספר מותגים, מוצרי GEELY וגיאו מוביליטי יאוחסנו באופן נפרד משאר מוצרי התעבורה, בשטח שיוקצה רק למוצרי תעבורה של GEELY וגיאו מוביליטי ויסומן כמיועד להם.

2. ציוד ומערכות בקרה וניהול

2.1. במחסן מוצרי התעבורה יותקן קו טלפון פנימי וחיצוני, מסוף מחשב המותאם לתוכנות עדכניות שבשימוש גיאו מוביליטי, מחובר לתוכנת ניהול השירות, לדוא"ל ולאינטרנט, כונן DVD, מחשב לוח (טאבלט) מדפסת.

2.2. תוכנה לניהול מלאי של מוצרי תעבורה אשר כמות המלאי תתעדכן ON LINE במחשב בעת חיוב כרטיסי העבודה או חשבוניות. התוכנה תאפשר לסוכן המורשה להנפיק דוחות למוצרי תעבורה על פי דרישות גיאו מוביליטי ובהתאם להוראות הדין.

2.3. במחסן יותקנו מדפים במידות רוחב שונות, בהתאם לעומסים השונים ולגודל אריזות מוצרי התעבורה. מידות אלו יאושרו על ידי אגף החלפים של גיאו מוביליטי.

2.4. למחסן מוצרי התעבורה יהיו נהלים פנימיים לתכנון המלאי, אופן ביצוע הזמנות ומעקב פריטים שלא סופקו ללקוחות, נהלים אלו יאושרו על ידי אגף החלפים של גיאו מוביליטי.

2.5. מלאי המחסן יכיל מוצרי תעבורה מקוריים ומוצרי תעבורה העומדים בדרישת איכות והתאמה, היכולים לכסות דרישה ממוצעת מינימאלית של 15 ימי עבודה. גיאו מוביליטי תהיה רשאית לשנות את מספר הימים האמור בסעיף זה מעת לעת.

2.6. אם בזמן נתון רמת המלאי הכוללת במחסן מוצרי התעבורה ו/או רמת המלאי לגבי מוצר תעבורה מסוים תהיה נמוכה מהכמות הדרושה, כאמור לעיל, אזי מתחייב הסוכן המורשה להשלים באופן מיידי את רמת המלאי כנדרש.



- 2.7. כל מוצרי התעבורה במחסן מוצרי התעבורה יהיו ניתנים לאיתור על ידי קוד במחשב, כאשר יוגדר איתור נפרד לכל מוצר תעבורה.
- 2.8. במחסן תותקן תאורה ברמה מינימאלית של 1,000 לוקס.
- 2.9. רשימת מוצרי התעבורה אשר על הסוכן המורשה להחזיק במחסן מוצרי התעבורה, תקבע על ידי אגף החלפים של גיאו מוביליטי, כאשר כל שינוי ברשימה יאושר על ידי מנהל השירות במרכז השירות.
- 2.10. התשלום בעבור מלאי מוצרי התעבורה הראשוני יתבצע במזומן.
- 2.11. הסוכן המורשה ינהל את מוצרי התעבורה שבמחסן מוצרי התעבורה באופן הבא: מוצר תעבורה שנמצא במחסן עד 24 חודשים ייחשב מלאי פעיל, מוצר תעבורה שנמצא במחסן 24 עד 36 חודשים, ייחשב מלאי איטי ויסומן באופן מיוחד, מוצר תעבורה שנמצא במחסן מעל 36 חודשים ייחשב מלאי מת שיוצא מהמחסן וינוהל כמלאי נפרד.

3. כוח אדם

- 3.1. מצבת כוח האדם במחסן מוצרי התעבורה תכלול את התפקידים הבאים:
- 3.1.1. עד 30 כניסות ביום של רכבי GEELY למרכז השירות - יהיה מנהל מחסן אשר ישמש גם מחסנאי.
- 3.1.2. מעל 30 כניסות ביום של רכבי GEELY למרכז השירות - יש לגייס גם מחסנאי בנוסף למנהל מחסן.
- 3.2. העסקת מנהל המחסן כפופה לאישור גיאו מוביליטי. כל שינוי של מנהל המחסן יועבר לידיעת גיאו מוביליטי, כולל ציון מחליפו, אשר הרקע המקצועי שלו ייבדק טרם כניסתו לתפקיד.

4. מוצרי תעבורה

- רשימת מוצרי התעבורה הראשונית תועבר לסוכן המורשה על ידי גיאו מוביליטי ותעודכן מעת לעת.



פרק ח' - מתחם לשימוש ורווחת העובדים

1. לשימוש ורווחת עובדי הסוכנות המורשית במבנה הסוכנות המורשית, יהיה מתחם שיכלול:
 - 1.1 מטבחון בשטח מינימאלי של 8 מ"ר אשר יכלול, לכל הפחות, את הציוד הבא: מתקן שתייה חמה וקרה, מקרר, מיקרוגל, ארון אחסון מינימאלי וכלי אוכל חד פעמיים.
 - 1.2 חדר אוכל בשטח מינימאלי של 20 מ"ר אשר יכלול את הציוד הבא: שולחנות וכיסאות להסבת 30% מצוות העובדים של הסוכנות המורשית, צלחות, כוסות, סכו"ם, אמצעים לקירור וחימום אוכל.
 - 1.3 חדר הדרכה שיכלול מקומות ישיבה לכל צוות עובדים. בחדר ההדרכה יהיה את הציוד הבא: מקרן, מסך, ערכת סאונד, לוח קיר מחיק, כיסאות, שולחן, שקע התחברות למחשב/אינטרנט.
 - 1.4 חדרי שירותים בכמות ובשטח כמתחייב מהוראות הדין.
 - 1.5 חדר מקלחות שיכלול לפחות 3 מקלחות ולא פחות מ- 8 מתקני אחסון (לוקרים) לשימוש עובדי הסוכנות במרכז השירות.
2. על הסוכן המורשה לקבל את אישור גיאו מוביליטי מראש ובכתב לתכנון המתחם כמפורט לעיל, לרבות לציוד שיותקן בו.
3. באחריות הסוכן המורשה לדאוג לתקינות כל הבנוי והמותקן במתחם לעיל בכל עת וכן לערוך שיפוץ במתחם אחת ל- 4 שנים בהיקף שיוסכם עם גיאו מוביליטי מראש ובכתב.



פרק ט' - אתר אינטרנט לסוכנות המורשית

1. גיאו מוביליטי מקימה מערכת אתרי אינטרנט מתקדמת ואחידה לסוכנויות המורשות. מערכת האתרים מספקת לסוכנויות המורשות מראה אחיד, עמידה בסטנדרטים טכנולוגיים מתקדמים וקבלת עדכוני תוכן אוטומטיים, מאתר גיאו מוביליטי. עם זאת, המערכת מאפשרת גם אזורי תוכן מקומיים לכל סוכנות מורשית לרבות הוספה ועריכת עמודים, שירותים מבצעים ועוד.
2. הסוכנות המורשית תקבל ממשק ניהול עצמאי (מיני CMS) לאתר באמצעותו היא תנהל עצמאית את התכנים השונים הייחודיים לכל סוכנות מורשית:
 - 2.1 עמוד מבצעים.
 - 2.2 אזור תוכן לעובדי הסוכנות המורשית, משרות וכו'.
 - 2.3 שירותים מיוחדים שהסוכנות המורשית מציעה, כולל מועדון לקוחות.
 - 2.4 עמודי תוכן ומידע נוספים, על פי שיקול דעת הסוכנות המורשית (עמודי טקסט מעוצב) ללא הגבלת כמות העמודים.
 - 2.5 שילוב כלי סטטיסטיקה (כדוגמת שילוב פייסבוק פיקסל, אנליטיקס ו-Meta Tags).
3. התכנים המשותפים ביחס לעידכון דגמי הרכבים, מחירים וכיו"ב מתעדכנים אוטומטית מהאתר המרכזי של GEELY בישראל Geely.co.il.
4. הסוכנות המורשית תהיה אחראית להנגשת האתר על פי הוראות הדין, לתקינות האתר, לעדכניות התכנים ולקידום האתר על פי נוהל עבודה של גיאו מוביליטי.
5. גיאו מוביליטי רשאית, מעת לעת, לעדכן או לערוך שינויים באופן הפעלת אתרי הסוכנויות המורשות על פי החלטת היצרן ו/או גיאו מוביליטי.
6. על הסוכן המורשה לשאת בעלות הקמת אתר האינטרנט לרבות הנגשתו וכן בעלות התחזוקה החודשית שתידרש כמפורט בנוהל אתרי הסוכנויות.



GEELY AUTO

נספחים



נספח 1

שלבי התקדמות לקבלת אישור להיות סוכן מורשה

שלבי ההתקדמות שעל מועמדת לעמוד בהם על מנת להיות סוכן מורשה בעל סוכנות מורשית בהתאם לאמות מידה אלו, הינם כלהלן:

1. הגשת המבנה המשפטי של המועמדת בצירוף אישור עו"ד לקיום תנאי הסף המשפטיים לאישור גיאו מוביליטי;
2. בתוך 30 ימים לאחר קבלת האישור לשלב 1, הגשת מיקום המקרקעין עליהם תבנה סוכנות המורשית בצירוף מסמכים רלוונטיים לאישור גיאו מוביליטי;
3. בתוך 30 ימים לאחר קבלת האישור לשלב 2, הגשת התכנית העסקית של המועמדת בצירוף אישור מגורם פיננסי בהתאם לסעיף 5.3 בפרק ב' לאמות מידה אלו לאישור גיאו מוביליטי;
4. בתוך 45 ימים לאחר קבלת האישור לשלב 3, הגשת התכנית האדריכלית למבנה סוכנות המורשית לאישור גיאו מוביליטי;
5. בתוך 45 ימים לאחר קבלת האישור לשלב 4, הגשת יתר תנאי הסף המפורטים באמות מידה אלו בצירוף כתב ויתור על סודיות בנקאית לאישור גיאו מוביליטי.
6. בתוך 30 ימים לאחר קבלת האישור לשלב 5, הגשת לוחות זמנים לאישור גיאו מוביליטי.

אין להמשיך לשלב הבא בטרם התקבל אישור גיאו מוביליטי לשלב הקודם למעט נסיבות מיוחדות באישור גיאו מוביליטי.

נספח 2

נוהל נראות אולם התצוגה

1. מיקום

אולם התצוגה ימוקם ברחוב ראשי, בו יש תנועת רכבים כאשר חזית האולם פונה כלפי הרחוב הראשי.

2. עיצוב חזית האולם

- 2.1 חזית האולם תהיה עשויה מזכוכית שקופה כהה בגובה מינימלי של 3 מטרים וקירות החזית יחופו בציפוי לוקובונד, בצבע ראל 7012.
- 2.2 מיפתח החזית ("קיר המסך") יהיה ברוחב מינימלי של 10 מטרים לפחות ויאפשר לראות מחוץ לאולם את פנים האולם והרכבים שבאולם.
- 2.3 בחזית האולם תהיה הכנה לתליית שלטי המותג עם נקודת הזנה לחשמל.
- 2.4 על המדרכה שבחזית האולם יהיה מקום ייעודי עם אספקת חשמל בו יוצב שלט מסוג טוטם, על פי שיקול דעת גיאו מוביליטי והנחיותיה.

3. כניסת האולם

- 3.1 שטח הכניסה בגודל מינימלי של 13 מ"ר.
- 3.2 דלת הכניסה תפתח אוטומטית.
- 3.3 הכניסה תהיה מעוצבת לפי התוכנית האדריכלית של גיאו מוביליטי.

הדמייה של העיצוב החיצוני של אולם התצוגה והכניסה לאולם:





4. חלל אולם התצוגה ומכירות

שטח אולם התצוגה יבנה לפי המידות והעקרונות הבאים:

- 4.1 השטח הפנימי הכולל של אולם התצוגה יהיה 200 מ"ר לפחות.
- 4.2 השטח הכולל בו יוצבו רכבי התצוגה יהיה בגודל מינימלי של 100 מ"ר ויאפשר תצוגה של לפחות 2 רכבי GEELY.
- 4.3 אריחי רצפת אולם התצוגה יהיו בגודל מינימלי של 1 מ"ר ובצבע לבן ושחור.
- 4.4 דלפק הקבלה יכיל לכל הפחות 2 מקומות ישיבה ובגודל כולל של 6 מ"ר.
- 4.5 אולם התצוגה יכיל לכל הפחות 2 עמדות מכירה ביניהן עמדה/משרד מנהל.
- 4.6 בצדו של כל רכב בתצוגה יוצב פרזנטור על פי הגדרות גיאו מוביליטי ומתחת לכל רכב תצוגה (ברצפת האולם) ימוקמו שני שקעי חשמל. את הפרזנטורים ירכוש סוכן המשנה מגיאו מוביליטי.
- 4.7 באולם התצוגה יוצב על אחד הקירות מסך וידאו בגודל מינימלי של 4 מ"ר לפחות.
- 4.8 באולם התצוגה יוקצו מינימום 3 תאי שירותים – גברים, נשים ושירותים נגשים.

הדמייה של חלל אולם התצוגה ומכירות:





5. חדר מסירת רכב חדש ומתחם הלקוחות

5.1 מתחם לקוחות (לאונג'י) אשר ישרת את אולם התצוגה ומרכז השירות ויעמוד באמות

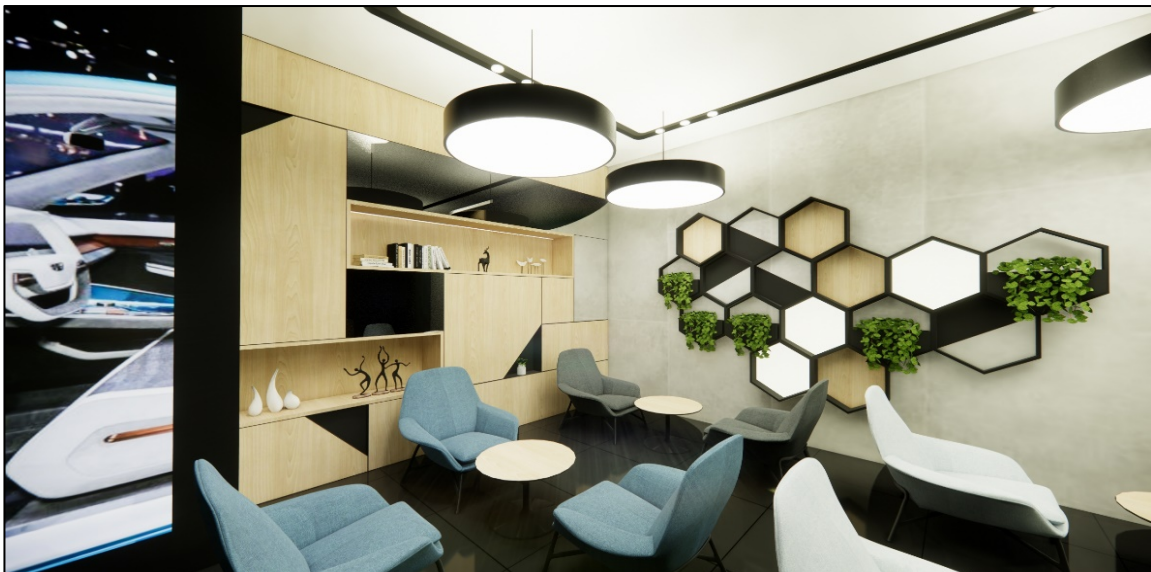
המידה הבאות:

5.1.1 הלאונג'י ימוקם במקום מרכזי באולם, סמוך לאזור הקבלה ובכל מקרה לא מול כניסת האולם והוא יתפרש על שטח בגודל מינימלי של 12 מ"ר.

5.1.2 בלאונג'י יהיו לכל הפחות 6 מקומות ישיבה או לחילופין, יקבע לפי יחס של 1:4 (מקום ישיבה לכל 3 כניסות למרכז השירות), הגבוה מבניהם.

5.1.3 עמדת הלאונג'י תכלול לכל הפחות: עמדת קפה וכן מקרר שתיה קלה וכיבוד על פי ההנחיות גיאו מוביליטי.

5.1.4 הלאונג'י יכיל מסך מולטימדיה ללקוחות על פי הגדרות גיאו מוביליטי.





5.2 חלל המסירות יהיה לפי המידות הבאות:

5.2.1 חדר המסירה בגודל מינימלי של 25 מ"ר.

5.2.2 התאורה בחדר תהיה בעוצמה של 1,000 לוקס לפחות.

6. ריהוט

דלפק הקבלה, עמדות המכירה ופינת הלאונג'י על פי הגדרות יצרן ובאישור גיאו מוביליטי.

7. תקרה ותאורה

7.1 התקרה תבנה על פני מינימום 75% משטח אולם התצוגה תהיה בגובה מינימלי של 5 מטרים.

7.2 גופי התאורה יוגדרו על ידי גיאו מוביליטי.

8. חניות ועמדות טעינה לרכב חשמלי

8.1 יוקצו מינימום 5 חניות ללקוחות וחניה אחת נוספת לרכב ההדגמה.

8.2 יוקצו לפחות שתי עמדות טעינה AC לרכבי GEELY: אחת ללקוחות ואחת ואחת לרכב הדגמה. גיאו מוביליטי תבצע מעת לעת בחינה של צרכי עמדות הטעינה (AC ו-DC) הנדרשות בסוכנות המורשית ותעדכן את דרישותיה בהתאם לצורך ועל פי שיקול דעתה הבלעדי.

9. רגולציה

אולם התצוגה, מרכז השירות, אתר האינטרנט של הסוכן וכל פלטפורמה דיגיטלית אחרת של הסוכן ו/או שנעשה בה שימוש על ידי הסוכן בקשר עם פעילותו על פי הסכם ההרשאה ו/או אמות מידה אלו, יעמדו בכל דרישות הרגולציה לרבות רישוי ונגישות.

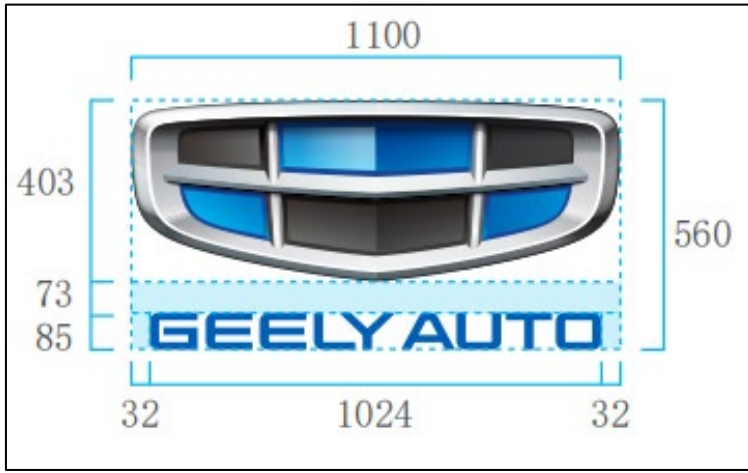


GEELY AUTO

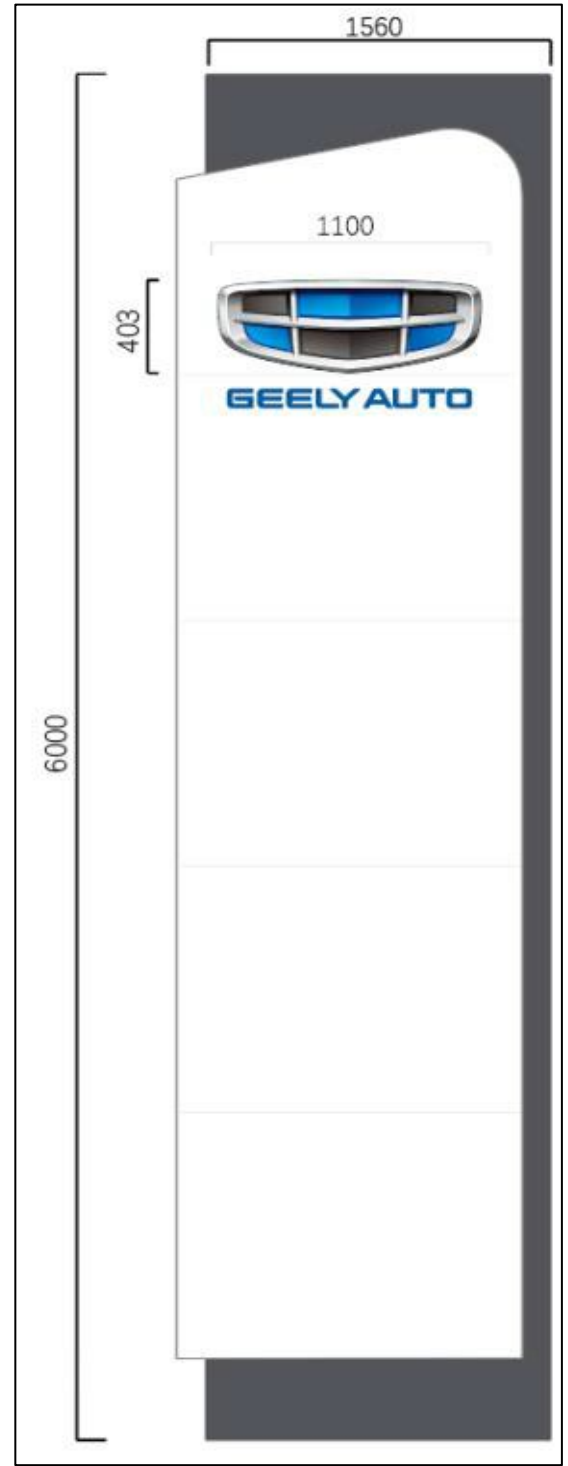
נספח 3

נוהל עיצוב ומידות השילוט / לוגו

עיצוב ומידות הלוגו בטוטם



עיצוב ומידות טוטם









GEELY AUTO

חזית אולם התצוגה Façade of showroom	עמוד הטוטם Totem-pole	חזית מרכז השירות Façade of service reception	עמדת הקבלה במרכז השירות Service reception
			
1 לוגו / אולם תצוגה 1 logo / showroom	1 עמוד טוטם / אולם תצוגה 1 totem-pole / showroom	1 לוגו / מרכז שירות 1 logo / service station	1 לוגו / עמדת קבלה במרכז השירות 1 logo / service reception



GEELY AUTO

规格H Spec. מפרט	组合 Mode מצב	展厅外层高 Height of Facades גובה החזית	图片 Logo לוגו	级别 Level רמה	位置 Location מיקום
X=1100	上下 Up and down למעלה ולמטה	≥ 9		F	展厅外立面 Façade of Showroom חזית אולם התצוגה
X=990	上下 Up and down למעלה ולמטה	≥ 8		F	展厅外立面 Façade of Showroom חזית אולם התצוגה
X=990	左右 Right and left ימין ושמאל	≥ 6		A/B	展厅外立面 Façade of Showroom חזית אולם התצוגה
X=770	左右 Right and left ימין ושמאל	≥ 4.5		C	展厅外立面 Façade of Showroom חזית אולם התצוגה



GEELY AUTO

规格H Spec. מפרט	组合 Mode מצב	展厅外层高 Height of Facades גובה החזית	图片 Logo / לוגו	级别 Level רמה	位置 Location מיקום
X=642	左右 Right and left ימין ושמאל	≥ 4.5		/	厂店分离服务站外立面 Façade of Service Station חזית מרכז השירות
X=403	左右 Right and left ימין ושמאל	≥ 3		/	厂店分离服务站外立面 Façade of Service Station חזית מרכז השירות
X=300	左右 Right and left ימין ושמאל	/		F/A/B/C	服务\销售接待墙 Reception wall for Service station and showroom קיר קבלה למרכז שירות ולאולם תצוגה
X=770	上下 Up and down למעלה ולמטה	/		F	图腾柱 Totem-pole עמוד טוטם
X=642	上下 Up and down למעלה ולמטה	/		A/B/C	图腾柱 Totem-pole עמוד טוטם



GEELY AUTO





נספח 4 נוהל תחזוקת שילוט

1. מטרה

קביעת נהלי עבודה – תחזוקת שילוט לאחר סיום תקופת האחריות (שנה אחת מתאריך המסירה).

2. יישום

סוכנים מורשים, מנהלת שיווק.

3. שיטה

3.1. כללי:

3.1.1. תחזוקת השלטים והאחריות לתקינותם עם סיום האחריות הינה באחריותו הבלעדית והמלאה של הסוכן המורשה.

3.1.2. על הסוכן המורשה לדאוג לניקיון השלטים פעם בחצי שנה על מנת לשמור על תקינותם ולמנוע נזקים הנגרמים ע"י הזנחה.

3.1.3. על השלטים להיכלל בביקורת החשמל השנתית המתבצעת בסוכנות.

3.1.4. על השלטים להיכלל בביטוח המבנה של הסוכנות.

3.2. במקרה של תקלה בשלט, הפוגעת בתקינות ובנראות השלט והמותג, באחריות הסוכן המורשה לדאוג לתיקון השלט ולתשלום עבור התיקון לפי הנוהל להלן:

3.2.1. במקרה והתגלתה תקלה באחד השלטים, על הסוכן להעביר את פרטי התקלה למנהלת השיווק באמצעות טופס קריאת השירות המצורף. יש להקפיד על מילוי פרטי התקלה באופן מפורט ומדויק כולל תמונות של השלט הניזוק.

3.2.2. על הסוכן המורשה לפנות לספקים מטעמו ולקבל הצעת מחיר לביצוע התיקון ע"פ המפרט והסטנדרטים הנדרשים שהוגדרו ע"י גיאו מוביליטי. הסוכן יוכל לפנות למנהלת השיווק בגיאו מוביליטי להמלצת ספקים איכותיים.

3.2.3. בכל מקרה, כל הצעת מחיר צריכה להיות מאושרת הן על ידי גיאו מוביליטי והן על ידי הסוכן המורשה, בטרם ביצוע התיקון.

3.2.4. האחריות לתיאום, ביצוע התיקון, התשלום, וכן לתקינות השילוט לאחריו, הינה של סוכן המורשה.

3.2.5. עם ביצוע התיקון על הסוכן המורשה להעביר לגיאו מוביליטי את טופס קריאת השירות חתום בצירוף תמונות ביצוע.

3.2.6. גיאו מוביליטי תשתתף ב-50% מעלות התיקון כנגד הצגת:

3.2.6.1. חשבונית ספק.

3.2.6.2. אישור חתום ע"י גיאו מוביליטי והסוכן המורשה להצעת המחיר.

3.2.6.3. טופס קריאת שירות חתום ע"י הסוכן המורשה המאשר את ביצוע התיקון.

3.2.6.4. תמונות השלט המתוקן.



נספח 5 מערכות מידע ותוכנה

1. מחשבים אישיים

- 1.1 המחשב האישי (נייח או נייד או לוח) יהיה מחשב מתוצרת יצרן מוכר ואיכותי ולא מחשב בהרכבה אישית.
- 1.2 גיל המחשב לא יעלה על 4.5 שנים.
- 1.3 על גבי המחשב האישי תותקן מערכת הפעלה חוקית בלבד מתוצרת חברת "מיקרוסופט". מערכת ההפעלה שתותקן תהיה כזו שנמצאת תחת תמיכה פעילה של חברת "מיקרוסופט" ויש לה עדכוני אבטחה שוטפים.
- 1.4 עדכונים של מערכת ההפעלה יותקנו באופן עקבי על גבי המחשבים האישיים בהתאם להפצתם על ידי חברת "מיקרוסופט".
- 1.5 על גבי המחשב האישי תותקן תוכנת EDR משולב עם הגנת חתימות. לתוכנה זו יירכש עדכון תוכנה והמחשב יוגדר כך שקובץ ה"חתימות" יותקן באופן אוטומטי. בכל נקודת זמן המחשב האישי יכיל את קובץ ה"חתימות" העדכני האחרון שהפיצה חברת ה EDR.
- 1.6 המחשב האישי יהיה מוגן בסיסמא מורכבת (מינימום 8 תווים, סיסמא המכילה קומבינציה של אותיות גדולות וקטנות, מספרים ותווים ייחודים כדוגמת #, \$, @). המשתמש יידרש באופן אוטומטי להחליף את הסיסמא בכל תשעים יום. הסיסמא תהיה סיסמא אישית לכל עובד ולא סיסמא משותפת. אין להדביק או לרשום את הסיסמא על פתק ולתלות על המחשב או בסמוך לו.
- 1.7 התוכנות המותקנות על גבי המחשב יהיו התוכנות המקוריות שמגיעות עם המחשב בתוספת תוכנות עסקיות בלבד. חל איסור חמור על הורדת תוכנות דרך האינטרנט והתקנתן בצורה מקומית על גבי המחשב האישי.
- 1.8 כל מחשב אישי יכיל תוכנת אופיס חוקית של חברת מיקרוסופט.
- 1.9 חל איסור להתחבר במקביל לרשת האלחוטית ולרשת הקווית בסוכנות המורשית.
- 1.10 אם מתבצע חיבור מהבית של המחשבים הניידים יותקן VPN על גבי המחשב הנייד והתקשורת תבוצע באופן מאובטח מול ה firewall של הסוכן המורשה (ראו הרחבה בנוגע ל firewall בפסקה הנוגעת לשרתים).
- 1.11 בכל מקום בו המחשב משרת לקבלת קהל יותקן מסך שטוח בגודל 21 אינץ' ומעלה.
- 1.12 הסוכן המורשה יחזיק רשימת מצאי מסודרת של המחשבים האישיים. רשימה זו תשמר בקובץ ותכיל את שם המחשב, מועד הרכישה, הספק ממנו נקנה המחשב, מיקום בסוכנות המורשית, סוג מעבד, כמות זיכרון, גודל כונן קשיח.

2. ציוד נדרש לעמדות עבודה

- 2.1 מחשב נייח – או מחשב NUC
- 2.2 מדפסת אישית או מחלקתית
- 2.3 סורק אישי לכל נציג – כדוגמת Brother 2200
- 2.4 מכשיר סליקת אשראי Pinpad – יוזמן עי מערכות מידע גיאו מוביליטי.



3. מחשב נייד דיאגנוסטיקה

- 3.1. תכנת הדיאגנוסטיקה תותקן על מחשב אבחון ייעודי.
- 3.2. אמצעי הכניסה לתכנת הדיאגנוסטיקה יישמרו בסודיות ולא ימסרו לאף גורם למעט עובדי הסוכן הרלוונטיים.
- 3.3. חיבור רכב למחשב יעשה באמצעות אביזר חיבור שנרכש מגיאור מוביליטי, המופעל על ידי תכנת הדיאגנוסטיקה.
- 3.4. מחשב הדיאגנוסטיקה יחובר באופן קבוע לרשת אלחוטית עסקית מוצפנת ולא לרשת האלחוטית של לקוחות ואורחי הסוכנות המורשית (ראו הרחבה בפסקה של רשתות אלחוטיות). חיבור זה מאפשר את קבלת עדכוני האבטחה למחשב הדיאגנוסטיקה.
- 3.5. חל איסור מוחלט להתקין תוכנות אחרות על מחשב הדיאגנוסטיקה ולעשות בו שימוש אחר (כגון שימוש משרדי).

4. שרתים

- 4.1. שרתים המשמשים את הסוכן המורשה יהיו מתוצרת יצרן מוכר ואיכותי ולא שרת בהרכבה עצמית.
- 4.2. גיל השרת לא יעלה על 4.5 שנים. כל השרתים יהיו תחת חוזה תחזוקה בתוקף בכל רגע נתון.
- 4.3. על גבי השרת תותקן מערכת הפעלה חוקית.
- 4.4. מערכת ההפעלה תהיה כזו הנמצאת בתוקף אצל יצרן מערכת ההפעלה ויש לה עדכוני אבטחה שוטפים.
- 4.5. השרת יבצע עדכונים שוטפים בהתאם להפצה של יצרן מערכת ההפעלה.
- 4.6. על גבי השרת תותקן תוכנת EDR משולב עם הגנת חתימות ולתוכנה זו יירכש עדכון תוכנה והשרת יוגדר כך שקובץ ה"חתימות" יותקן באופן אוטומטי. בכל נקודת זמן השרת יכיל את קובץ ה"חתימות" העדכני האחרון שהפיצה חברת ה-EDR.
- 4.7. השרת יהיה מוגן בסיסמא מורכבת (מינימום 8 תווים, סיסמא המכילה קומבינציה של אותיות גדולות וקטנות, מספרים ותווים ייחודים כדוגמת #, \$, @). סיסמא זו תשמש אך ורק את אחראי המחשוב של הסוכן המורשה ולא תועבר בשום מקרה לידי עובדי הסוכן המורשה. אין להדביק או לרשום את הסיסמא על פתק ולתלות על השרת או בסמוך לו.
- 4.8. התוכנות המותקנות על גבי השרת יהיו התוכנות המקוריות שמגיעות עם השרת בתוספת תוכנות עסקיות בלבד. חל איסור חמור על הורדת תוכנות דרך האינטרנט והתקנתם בצורה מקומית על גבי השרת.
- 4.9. כל התוכנות המותקנות על גבי השרת יהיו חוקיות.
- 4.10. השרתים יאוחסנו בחדר ייעודי נפרד ונעול בכל רגע נתון. בחדר יותקן מיזוג אוויר אשר יפעל 24 שעות ביממה. ניקוז המזגן יעשה חיצונית לחדר השרתים. השרתים יותקנו בארון ייעודי ולא יונחו על הרצפה. בחדר השרתים תותקן מערכת כיבוי אש ייעודית המתאימה ספציפית לחדרי מחשוב.
- 4.11. כל שרת יחובר ל"אל פסק" (UPS) הנותן מענה לנפילות חשמל ומשמש בנוסף כמייצב מתח.
- 4.12. בחדר השרתים יותקן firewall מרכזי המשמש כשער בין הרשת הפנימית של הסוכן המורשה לבין הרשת החיצונית. ה firewall יהיה מתוצרת חברת checkpoint או חברת fortigate. ל firewall יירכש עדכון תוכנה והוא יהיה תחת חוזה שירות חומרה ותוכנה. הגדרת ה firewall ותחזוקתו השוטפת תעשה על ידי איש מקצוע ייעודי שזו התמחותו והוא יגדיר את ה"חוקים" הפנימיים.



- 4.13. המידע הנמצא על גבי השרתים יגובה לקלטות חיצוניות אחת ליום על פי נוהל גיבוי כתוב. קלטות הגיבוי יוחלפו ברוטציה על פי נוהל הגיבוי. הקלטות המכילות את הגיבויים יישמרו בכספת חסינת אש אשר תותקן מחוץ לחדר השרתים בחדר נעול. לחילופין יישמרו הקלטות במתקן חיצוני אצל ספק ייעודי שזה תחום התמחותו (כדוגמת חברת databank) ומחזיק מתקן העונה על הסטנדרטים של שמירת קלטות גיבוי. לחילופין, ניתן להשתמש בגיבוי הנתונים לענן בכפוף לקבלת אישור מראש ובכתב מגיאו מוביליטי. אישור כאמור יינתן רק לאחר בחינה יסודית של אבטחת המידע בפתרון המוצע על ידי הסוכן המורשה.
- 4.14. הסוכן המורשה יחזיק רשימת מצאי מסודרת של שרתים. רשימה זו תשמר בקובץ ותכיל את שם המחשב, מועד הרכישה, ספק ממנו נקנה המחשב, סוג מעבד, כמות זיכרון, גודל כונן קשיח ושימוש מרכזי.

5. רשתות אלחוטיות

- 5.1. בסוכנות המורשית תהיינה שלוש רשתות אלחוטיות נפרדות: רשת אלחוטית פתוחה עבור קהל לקוחות הסוכן המורשה, רשת אלחוטית סגורה ומוצפנת אשר תשמש את עובדי הסוכן המורשה בלבד ורשת אלחוטית סגורה ומוצפנת עבור מערכת האבחון במרכז השירות.
- 5.2. לא יהיה חיבור בין שלוש הרשתות האלחוטיות.
- 5.3. הרשתות הפנימיות תהיינה מוצפנות והסיסמא לא תינתן בשום סיטואציה ללקוחות הסוכן המורשה.
- 5.4. מחשב הדיאגנוסטיקה הנייד יחובר אך ורק לרשת הפנימית המאובטחת.
- 5.5. מחשבי הסוכן המורשה הנייחים לא יחוברו לרשת האלחוטית אלא אך ורק לרשת הקווית הפרוסה בסוכנות המורשית, המחשבים הניידים ומחשבי הלוח מורשים להתחבר לרשת האלחוטית הפנימית המוצפנת אבל אין לחבר במקביל לרשת הפנימית ולרשת הקווית.
- 5.6. הטלפונים הניידים של עובדי הסוכן המורשה לא יחוברו לשלוש הרשתות האלחוטיות.
- 5.7. לטובת רשת האורחים מומלץ לרכוש ציוד ייעודי המאפשר הענקת סיסמא חד פעמית המאפשרת התחברות למספר שעות נתון בלבד.

6. תקשורת

- 6.1. חיבור התקשורת הפנימי מול גיאו מוביליטי יבוצע דרך קו ייעודי בלבד.
- 6.2. החיבור לרשת החיצונית יבוצע באמצעות קו תקשורת נפרד. קו זה יחובר לשרת ה firewall של הסוכן המורשה.
- 6.3. מומלץ להפעיל IPS על גבי שרת ה- firewall ולהפעיל שירות GEO החוסם באופן אוטומטי גישה לרשת מחוץ למדינת ישראל ועל ידי כך להקטין משמעותית את הסיכון לתקיפות "האקרים".
- 6.4. מומלץ להפעיל שירות בקרת גלישה כדי למנוע גישה של עובדי הסוכן המורשה לאתרים המכילים קוד זדוני.
- 6.5. לכל סוכן מורשה יוגדר domain בהתאם לנהלי הסוכן המורשה ובהתאם יוגדרו כתובות דואר אלקטרוני מתאימות.



7. נהלי עבודה בסוכנות מורשית

- 7.1. יוגדר נוהל קליטת עובד ובו הגדרות איזה ציוד מחשוב נדרש לכל עובד ומהם ההרשאות הרלוונטיות בכל תוכנה.
- 7.2. יוגדר נוהל עזיבת עובד. הנוהל יכיל "טופס טיולים" הכולל חלק הנוגע לציוד המחשוב. נציג של הסוכן המורשה יודא שהעובד החזיר את כל הציוד ויחתום לצד העובד על גבי "טופס הטיולים". באופן מידי ייסגרו ההרשאות של העובד העוזב למערכות השונות ולאחר תקופה קצרה יימחק החשבון של אותו עובד מתוך הרשת. עם סיום עבודתו של העובד, כל דואר אלקטרוני שישלח לכתובת הדואר האלקטרוני של העובד, ייענה במענה קבוע המפנה את הפונה אל מנהל הסוכן המורשה.
- 7.3. הסוכן המורשה יפיץ בקרב העובדים הנחיות שימוש מסודרות הנוגעות לשימוש ברשת המחשב ובתוכנות הרלוונטיות בהתאם לאמור לעיל. בין השאר יובהרו נושאי הסיסמאות (שימוש אישי בלבד, סיסמא מורכבת...), איסור התקנת תוכנות באופן עצמאי, איסור הורדה מרשת האינטרנט, הנחיות גלישה בטוחה ברשת האינטרנט ועוד. אחת לשנה יבוצע ריענון של הנחיות אלו.
- 7.4. יוגדר נוהל גיבוי בסוכן המורשה ואחראי לביצוע ובדיקת הגיבויים.

8. תחזוקת הרשת בסוכנות מורשית

- 8.1. הסוכן המורשה ימנה איש מקצוע ייעודי להקמה, טיפול ותחזוקת הרשת בהתאם להנחיות במסמך זה.
- 8.2. איש המקצוע יהיה בעל הסמכות מיקרוסופט מתאימות ובעל ניסיון של שנתיים בטיפול ברשתות מחשוב.
- 8.3. איש המקצוע יהיה זמין לאורך שעות הפעילות של סוכנות המורשית למתן מענה לצרכי המחשוב של הסוכנות המורשית.
- 8.4. לחילופין הסוכן המורשה יסתייע בחברת מחשוב חיצונית אשר תעניק שירותי מחשוב לסוכן המורשה בהתאם להנחיות במסמך זה.
- 8.5. איש המקצוע הייעודי או חברת המחשוב החיצונית יעבדו מול מחלקת מערכות מידע של גיאו מוביליטי בכל הקשור לענייני המחשוב והם יהיו איש הקשר של סוכן המורשה בתחום זה.
- 8.6. כל שינוי הנוגע להנחיות המופיעות במסמך זה או הקשורות בתוכנות הנדרשות לעבודה מול גיאו מוביליטי יבוצעו בתיאום מול מחלקת מערכות מידע של גיאו מוביליטי.



נספח 6

נוהל גיבויים בסוכנות מורשית

כללי - ניהול הגיבויים הינו הכרחי על מנת לאפשר שיחזור נתונים קריטיים וחזרה למצב עבודה במהירות המרבית. על כן, יש להקפיד על ביצוע הנוהל באופן תקין ורציף ולבדוק את היסטוריית הגיבויים באופן יומי. הגיבוי יתבצע עבור כלל השרתים והמידע הארגוני של הסוכן המורשה.

על אף המפורט להלן, ניתן להשתמש בגיבוי הנתונים לענן בכפוף לקבלת אישור מראש ובכתב מגיאו מוביליטי. אישור כאמור יינתן רק לאחר בחינה יסודית של אבטחת המידע בפתרון המוצע על ידי הסוכן המורשה. גיבוי לענן ייעשה על פי המפורט להלן, בשינויים המחויבים.

הדרישות בנוהל זה הן דרישות מינימאליות לגיבוי הנתונים. הסוכן מורשה רשאי, לפי שיקול דעתו, לקבוע נוהל גיבויים מחמיר מזה המפורט להלן.

1. נוהל לגיבוי הנתונים:

- גיבוי יומי: הגיבוי היומי מתבצע באמצעות חמש קלטות שונות עבור ימים א' עד ה'. עבור כל יום בשבוע תוקצה קלטת שתשמש לגיבוי יומי, כאשר בכל שבוע נעשה שימוש חוזר ("דריסה") בקלטות של השבוע שעבר. הקלטות ימוספרו באמצעות מדבקה באופן הבא: יום ראשון, יום שני, יום שלישי, יום רביעי, יום חמישי.

- גיבוי שבועי: הגיבוי השבועי מתבצע באמצעות שמונה קלטות שונות: בכל יום ו' יבוצע הגיבוי על קלטת ייעודית שבועית. הקלטות השבועיות ימוספרו בצורה הבאה: שבוע 1, שבוע 2, שבוע 3, שבוע 4, שבוע 5, שבוע 6, שבוע 7, שבוע 8. קלטות אלו יוחלפו ברוטציה מדי שבוע כך שיעשה שימוש חוזר בכל קלטת שבועית אחת לשמונה שבועות.

- גיבוי חודשי (קלטת ארכיון): קלטת ייעודית לכל חודש בשנה אשר תמוספר באופן הבא: חודש ינואר 20xx, חודש פברואר 20xx, חודש מרץ 20xx. מומלץ שייקבע יום קבוע בחודש ליצירת הגיבוי החודשי, למשל: כל הראשון לחודש. ביום שנקבע, לא תוכנס הקלטת היומית ה"רגילה", אלא קלטת הארכיון החודשית. בקלטת החודשית לא ייעשה שימוש חוזר כבשאר הקלטות אלא היא תישמר בסוכנות המורשית לארכיון.

- גיבוי שנתי (קלטת ארכיון): השימוש בקלטת זו יבוצע ביום האחרון של השנה ב 31 לדצמבר. ביום זה לא תוכנס הקלטת היומית ה"רגילה", אלא קלטת הארכיון השנתית. בקלטת השנתית לא ייעשה שימוש חוזר כבשאר הקלטות אלא היא תישמר בסוכנות המורשית לארכיון. יש להקפיד כי כל הקלטות יסומנו בהתאם לשימוש שנעשה בהן כמתואר מעלה.

2. הסוכן המורשה ימנה עובד אחראי לגיבויים. בכל בוקר העובד יוציא את הקלטת הקיימת, יכניס אותה לכספת חסינת אש במשרד או באתר אחסון ייעודי חיצוני כדוגמת חברת databank ויכניס במקומה את קלטת היום המתאימה שהביא מהכספת חסינת האש במשרד או מאתר האחסון הייעודי. כמו כן, באחריות העובד לבדוק את תקינות הגיבוי היומי בהתאם לדיווח התוכנה ולחתום בדף ניהול גיבויים – כאישור לביצוע בדיקת דיווח תקינות גיבוי ולציין את סטאטוס הדיווח (Normal, fail, abort). אם קיים כשל בגיבויים יש לטפל בעניין באופן מידי! באחריות העובד הנ"ל להודיע על היעדרות מהעבודה ולדאוג לעדכן את העובד שממלא את מקומו לעניין זה.

3. הערה - יש חשיבות גדולה מאוד להוצאת הקלטות ממתחם הסוכנות המורשית ולכן מומלץ להשתמש בשירותי חברה חיצונית ייעודית לגיבוי הנתונים.